

STRESZCZENIE

**PROGRAM OCHRONY ŚRODOWISKA PRZED HAŁASEM DLA
WOJEWÓDZTWA PODKARPACKIEGO NA LATA 2024-2028**

PROJEKT DOKUMENTU

(z 08.04.2024 r.)

Opracowanie:



45-416 Opole
ul. Zagrodowa 18
<http://www.ecoplan.biz.pl/>
ecoplan@ecoplan.biz.pl

Zespół autorski:

mgr Ryszard Kowalczyk

mgr inż. Jarosław Kowalczyk

mgr inż. Tomasz Tomaszek

mgr Kamil Moliński

mgr Sławomir Mroczko

mgr Piotr Wołczycki

mgr inż. Radosław Kowalczyk

Spis treści

1	Podstawa prawna programu	6
2	Cel programu	7
3	Obszar objęty programem	8
4	Ogólne informacje o planowanych działaniach ochrony przed hałasem	11
5	Harmonogram realizacji poszczególnych działań	11
5.1.1	Aglomeracja – miasto Rzeszów	12
5.1.2	Tereny w otoczeniu dróg głównych poza aglomeracjami.	30

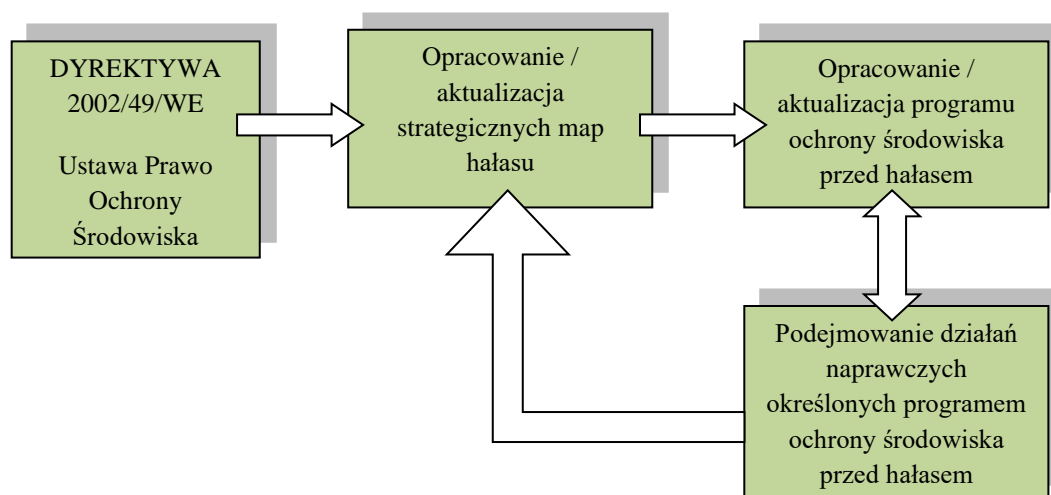
WYKAZ SKRÓTÓW

A4	Autostrada A4
$AR_{HA,x,j}$	Prawdopodobieństwo wystąpienia szkodliwego skutku hałasu w postaci znacznej uciążliwości pochodzącej od danego źródła hałasu wśród ludności narażonej na hałas w środowisku w danym przedziale wartości j
DK	Droga krajowa
DW	Droga wojewódzka
GDDKiA	Generalna Dyrekcja Dróg Krajowych i Autostrad
GPR	Generalny Pomiar Ruchu wykonywany na drogach krajowych i wojewódzkich co 5 lat
HA	Szkodliwy skutek hałasu w postaci znacznej uciążliwości
ID odcinka	Identyfikator odcinka drogowego w systemie bazy danych odcinków drogowych Generalnej Dyrekcji Dróg Krajowych i Autostrad.
$NH_{HA,x}^{SHM}$	Wskaźnik określający całkowitą liczbę osób dotkniętych szkodliwym skutkiem hałasu w postaci znacznej uciążliwości obliczony dla sytuacji aktualnej, uzyskany ze strategicznych map hałasu
$NH_{HA,x}^{POH}$	Wskaźnik określający całkowitą liczbę osób dotkniętych szkodliwym skutkiem hałasu w postaci znacznej uciążliwości obliczony dla sytuacji przyszłej z podjęciem działań, o których mowa w § 4 ust. 1 pkt 1 rozporządzenia Ministra Klimatu i Środowiska z dnia 26 lipca 2021 r. w sprawie programu ochrony środowiska przed hałasem
$N_{HA,x}$	Wskaźnik określający całkowitą liczbę osób dotkniętych szkodliwym skutkiem hałasu w postaci znacznej uciążliwości
L_{DWN}	Długookresowy średni poziom dźwięku A wyrażony w decybelach (dB), wyznaczony zgodnie z ISO 1996-2: 1987 w ciągu wszystkich dób w roku (rozumianym jako dany rok kalendarzowy w odniesieniu do emisji dźwięku i średni rok w odniesieniu do warunków meteorologicznych), z uwzględnieniem pory dnia (rozumianej jako przedział czasu od godz. 6 ⁰⁰ do godz. 18 ⁰⁰), pory wieczoru (rozumianej jako przedział czasu od godz. 18 ⁰⁰ do godz. 22 ⁰⁰) oraz pory nocy (rozumianej jako przedział czasu od godz. 22 ⁰⁰ do godz. 6 ⁰⁰); wskaźnik ten służy do określenia ogólnej dokuczliwości hałasu,

L_D	Długookresowy średni poziom dźwięku A wyrażony w decybelach [dB], wyznaczony w ciągu wszystkich pór dnia w roku (rozumianych jako przedział czasu od godz. 6:00 do godz. 18:00)
L_W	Długookresowy średni poziom dźwięku A wyrażony w decybelach [dB], wyznaczony w ciągu wszystkich pór wieczoru w roku (rozumianych jako przedział czasu od godz. 18:00 do godz. 22:00)
L_N	Długookresowy średni poziom dźwięku A, wyrażony w decybelach (dB), wyznaczony zgodnie z ISO 1996-2: 1987 w ciągu wszystkich pór nocy (rozumianych jako przedział czasu od godz. 22 ⁰⁰ do godz. 6 ⁰⁰) w roku (rozumianym jako dany rok kalendarzowy w odniesieniu do emisji dźwięku i średni rok w odniesieniu do warunków meteorologicznych); wskaźnik ten służy do określenia zaburzenia snu
MPZP	Miejscowy plan zagospodarowania przestrzennego
PKP PLK S.A.	Polskie Koleje Państwowe Polskie Linie Kolejowe Spółka Akcyjna
PZDW	Podkarpacki Zarząd Dróg Wojewódzkich
$R_{HA,x}$	Wskaźnik określający zmniejszenie liczby osób dotkniętych szkodliwym skutkiem hałasu w postaci znacznej uciążliwości
S19	Droga ekspresowa S19
SUiKZP	Studium uwarunkowań i kierunków zagospodarowania przestrzennego
Symbole: O1-O42	Symbole obszarów działań w zakresie hałasu od dróg, w granicach m. Rzeszowa (aglomeracji > 100 tys. mieszkańców)
ŚDR	Średni dobowy ruch w roku podawany w pojazdach na dobę [P/d]
TERYT	Skrót od: Krajowy Rejestr Urzędowy Podziału Terytorialnego Kraju – rejestr urzędowy podziału terytorialnego Polski, prowadzony przez Główny Urząd Statystyczny. Został wprowadzony rozporządzeniem Rady Ministrów z dnia 15 grudnia 1998 roku (Dz.U. z 1998 r. nr 157, poz. 1031).
Ustawa POŚ	Ustawa z dnia 27 kwietnia 2001 r. – Prawo ochrony środowiska (Dz. U. z 2022 r., poz. 2556 z późn. zm.)

1 PODSTAWA PRAWNA PROGRAMU

Program ochrony środowiska przed hałasem opracowany został zgodnie z wymogiem zawartym w art. 119a ustawy *Prawo ochrony środowiska*. Stanowi kontynuację działań podejmowanych w minionych latach przez Marszałka Województwa Podkarpackiego, Prezydenta Miasta Rzeszowa, Prezydentów i Burmistrzów Przemyśla, Tarnobrzegu, Krosna, Sanoka, a ponadto zarządzających drogami i liniami kolejowymi – Generalną Dyрекcją Dróg Krajowych i Autostrad, Podkarpacki Zarząd Dróg Wojewódzkich oraz PKP Polskie Linie Kolejowe S.A., których celem jest poprawa warunków życia w regionie, poprzez ograniczenie hałasu powodowanego w szczególności przez ruch komunikacyjny na drogach gdzie ilość pojazdów przekracza 3 miliony w skali roku oraz liniach kolejowych. Działania na rzecz ograniczenia hałasu podejmowane są w oparciu o przepisy Unii Europejskiej (dyrektywa 2002/49/WE) oraz krajowe przepisy dotyczące ochrony środowiska, a w szczególności Art. 119a ustawy *Prawo ochrony środowiska*.



Rysunek 1-1 Pięcioletni cykl działań mających na celu zapewnienie właściwego stanu klimatu akustycznego na terenie województwa.

Zgodnie z ustawodawstwem europejskim oraz krajowym, działania na rzecz poprawy stanu klimatu akustycznego aglomeracji oraz otoczenia istotniejszych szlaków komunikacyjnych prowadzone są w cyklach 5-letnich. Cykl rozpoczyna się od opracowania strategicznych map hałasu, które to stanowią źródło informacji o zagrożeniach [Rysunek 1-1]. Następnie opracowywany jest program ochrony środowiska przed hałasem, który po uchwaleniu stanowi podstawę do realizacji działań naprawczych – staje się aktem prawa miejscowego.

Po 5 latach od opracowania strategicznej mapy hałasu istnieje obowiązek opracowania aktualizacji dokumentów. W oparciu o zaktualizowaną strategiczną mapę hałasu dokonuje się także weryfikacji zadań zawartych w programie ochrony środowiska przed hałasem i w przypadku zadań, które nie zostały wykonane przystępuje się do ich realizacji. Procedura powtarzana jest co pięć lat, a wyniki analiz przekazywane są do Komisji Europejskiej. W przypadku wystąpienia okoliczności uzasadniających potrzebę wprowadzenia zmiany (np. zmiana dopuszczalnych poziomów hałasu w środowisku), zarówno program ochrony środowiska przed hałasem jak też strategiczna mapa hałasu mogą podlegać aktualizacji częściej niż co 5 lat.

2 CEL PROGRAMU

Celem programu ochrony środowiska przed hałasem jest dążenie do poprawy warunków życia mieszkańców województwa podkarpackiego, w szczególności poprzez minimalizację narażenia na hałas, a tym samym minimalizację liczby osób dotkniętych szkodliwym skutkiem hałasu czy to w postaci znacznej uciążliwości, zaburzeń snu, czy chorobą niedokrwienną serca.

W pierwszej rundzie mapowania akustycznego jaka miała miejsce na przełomie 2021/22 roku, zrealizowanej w oparciu o nowe przepisy prawne, podstawowymi wskaźnikami zagrożenia ludności hałasem (poza wskaźnikami akustyki środowiska – L_{DWN} , L_N) były wspomniane: znaczna uciążliwość (HA), zaburzenia snu (HSD) i choroba niedokrwienna serca (IHD). Wskaźniki te cykl do cyklu SMH/POH powinny ulegać sukcesywnej redukcji, co pozwoli ocenić podejmowane działania jako skuteczne, realizujące zamierzony cel.

W programie podano informacje charakteryzujące obecny stan zagrożenia hałasem ludności na terenach dla których opracowano harmonogram działań naprawczych oraz oszacowano zmniejszenie liczby ludności dotkniętej znaczną uciążliwością, zaburzeniami snu oraz chorobą niedokrwienną serca w związku z realizacją planowanych działań. Szacunki te opracowano z wykorzystaniem cytowanych wcześniej wskaźników. Podstawowym, mierzalnym wskaźnikiem realizacji celu niniejszego programu jest wskaźnik $NH_{HA,x}^{SHM}$.

3 OBSZAR OBJĘTY PROGRAMEM

Zgodnie z zapisem Art. 119a ustawy *Prawo ochrony środowiska* marszałek województwa opracowuje program ochrony środowiska przed hałasem dla obszaru województwa. Niniejszy program obejmuje zatem teren województwa podkarpackiego, przy czym z oczywistych względów ogranicza się jedynie do terenów jakie były przedmiotem mapowania akustycznego w latach 2021-2022. Zasięg przestrzenny opracowanych strategicznych map hałasu i tym samym programu przedstawiony został na poniższych rysunkach: drogi prowadzące ruch o natężeniu przekraczającym 3 miliony pojazdów (drogi główne) - Rysunek 3-1, aglomeracje - Rysunek 3-2.

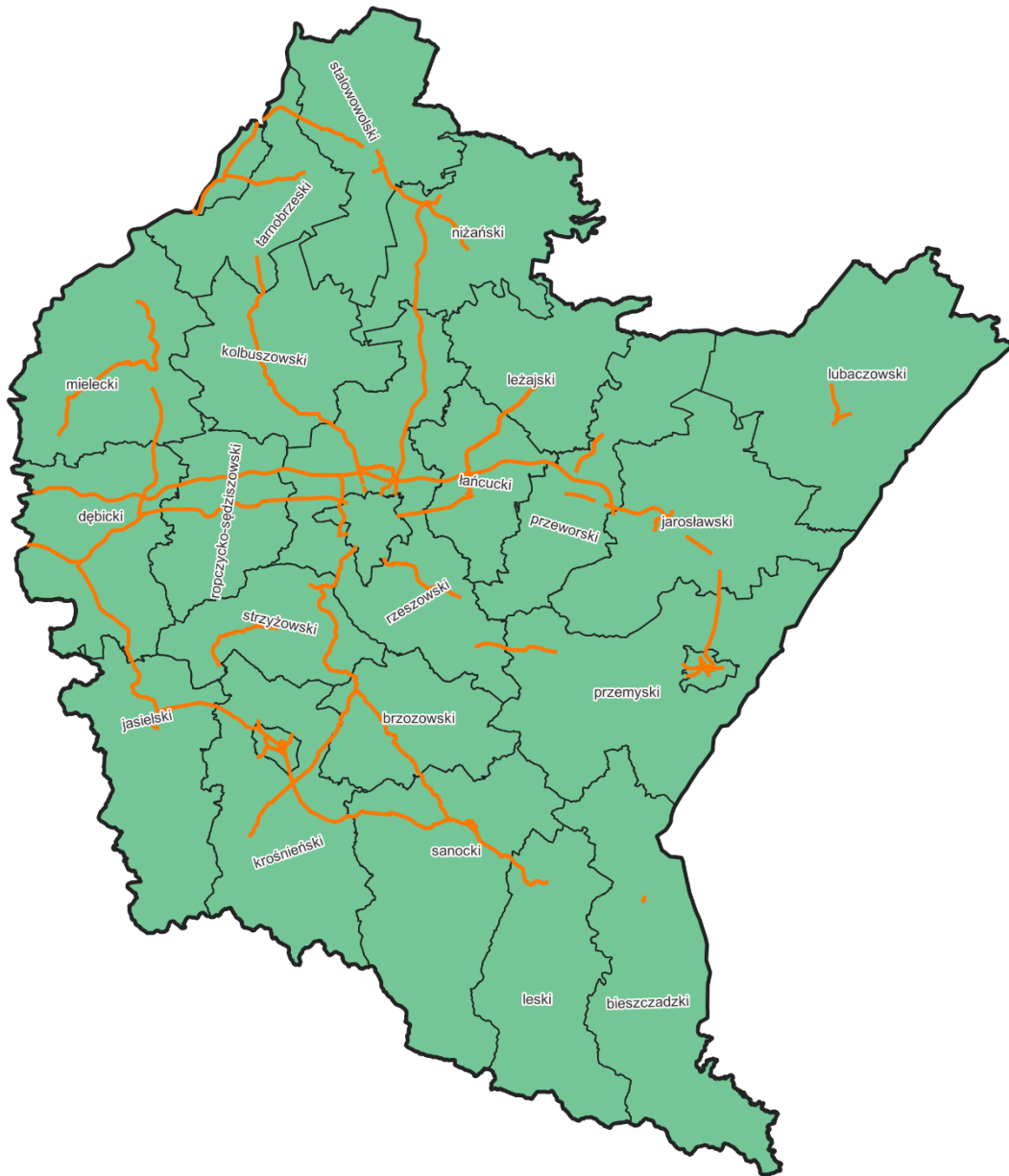
Zgodnie z „Dobrymi praktykami wykonywania programów ochrony środowiska przed hałasem” w programie uwzględniono co najmniej 10% terenów zagrożonych hałasem, dla których wartość wskaźnika znacznej uciążliwości hałasu była najwyższa.

Należy też dodać, że działania przedstawione w niniejszym programie ograniczają się z jednej strony do terenów gdzie zidentyfikowane zostały przekroczenia dopuszczalnych poziomów hałasu w środowisku ale z drugiej strony obejmują też obszary gdzie nie stwierdzono naruszenia dopuszczalnych poziomów hałasu w środowisku, nie mniej jednak planowane inwestycje przyczynią się do dalszej poprawy warunków akustycznych.

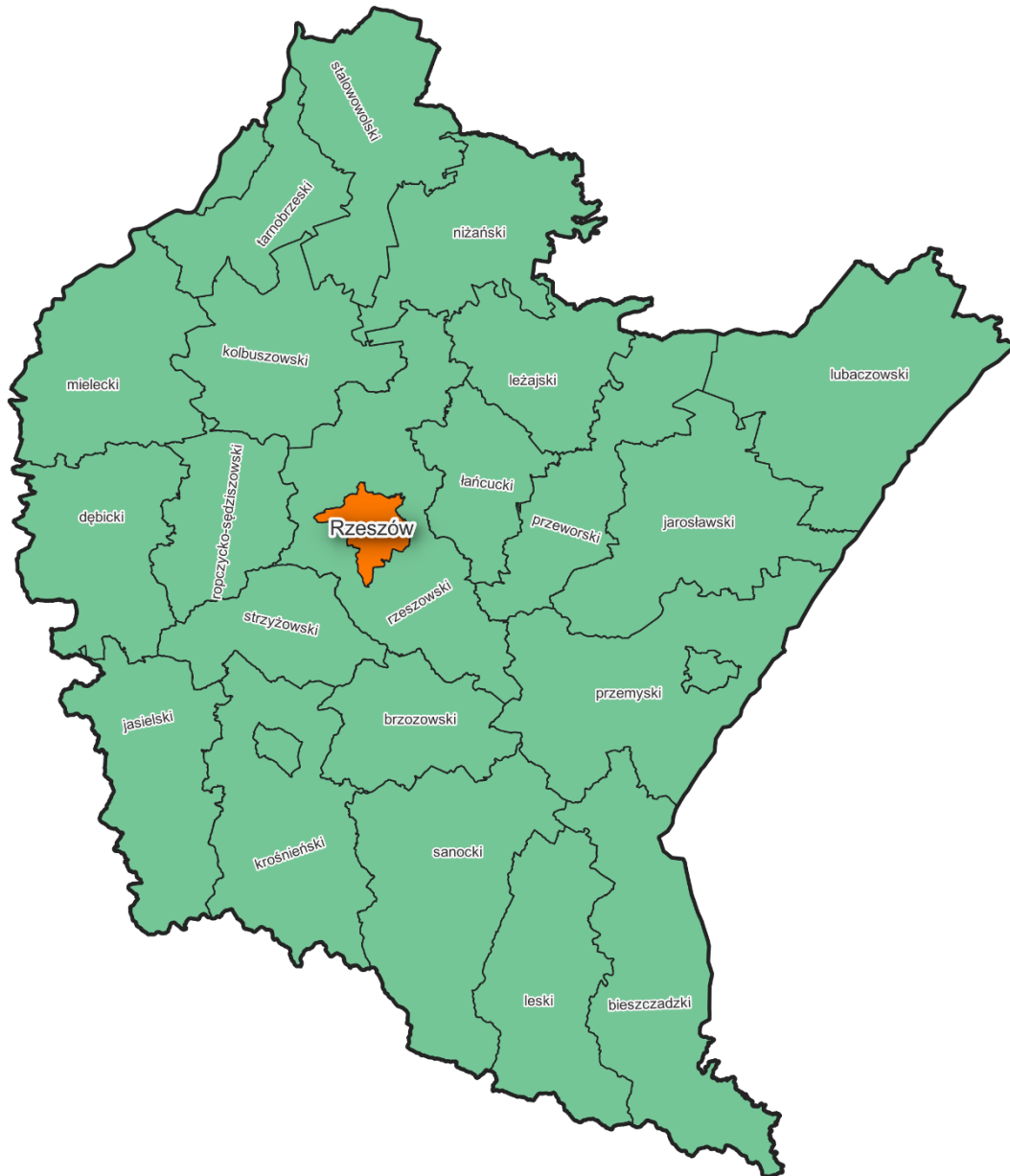
W programie ochrony środowiska przed hałasem zamieszczono informacje w podziale na:

1. miasta o liczbie mieszkańców większej niż 100 tysięcy;
2. główne drogi położone poza granicami miast o liczbie mieszkańców większej niż 100 tysięcy;

W przypadku województwa podkarpackiego miastem o liczbie mieszkańców przekraczającej 100 tysięcy jest wyłącznie miasto Rzeszów. Na terenie województwa nie ma głównych linii kolejowych oraz głównych lotnisk. Do głównych dróg zalicza się natomiast łącznie około 820 kilometrów dróg krajowych, wojewódzkich oraz dróg niższej rangi w szczególności w granicach, Sanoka, Tarnobrzegu, Przemyśla, Krosna oraz powiatu rzeszowskiego.



Rysunek 3-1 Drogi główne na terenie województwa podkarpackiego, dla których opracowano strategiczne mapy hałasu, uwzględnione przy opracowaniu niniejszego programu ochrony środowiska przed hałasem.



Rysunek 3-2 Miasta o liczbie mieszkańców większej niż 100 tysięcy na terenie województwa podkarpackiego dla których opracowano strategiczne mapy hałasu, uwzględnione przy opracowaniu niniejszego programu ochrony środowiska przed hałasem.

4 OGÓLNE INFORMACJE O PLANOWANYCH DZIAŁANIACH OCHRONY PRZED HAŁASEM

Ochrona przed hałasem nie jest zadaniem łatwym, a przede wszystkim działaniem tanim. Celowe środki ochrony (np. ekrany akustyczne) przyczyniają się do poprawy warunków akustycznych, czasem nawet w istotny sposób, ale mają też wiele wad i są bardzo trudne do zastosowania np. w warunkach miejskich.

W programie przewidziano co prawda działania celowe (np. budowę ekranów akustycznych), ale w pierwszej kolejności starano się podkreślić rolę właściwego gospodarowania przestrzenią, jako najistotniejszego, najtańszego i mającego najmniej „skutków ubocznych” środka ochrony przed hałasem.

Podstawową zasadą obowiązującą w europejskim i polskim prawie ochrony środowiska jest: „zanieczyszczający płaci”. Ochronę przed hałasem ma w pierwszej kolejności zapewnić zarządzający drogą, linią kolejową lub zakładem przemysłowym. Nie można jednak zapominać, że koszty takich działań w rzeczywistości ponosi całe społeczeństwo. Budowa dróg i linii kolejowych otoczonych ekranami akustycznymi jest zdecydowanie droższa. Dlatego też tam gdzie jest to możliwe, procedury planowania przestrzennego powinny zapewniać zdrowy kompromis pomiędzy przeznaczaniem terenów w otoczeniu szlaków komunikacyjnych na funkcje wrażliwe na hałas (co wiązać się będzie z koniecznością ponoszenia milionowych inwestycji na środki ochrony przed hałasem), a zapewnieniem dogodnych warunków prowadzenia szlaków komunikacyjnych kosztem rezygnacji z funkcji wymagającej ochrony przed hałasem. Należy pamiętać, że bez względu na przyjęte rozwiązania przestrzenne, koszty ochrony przed hałasem zawsze spadną na społeczeństwo. Zatem dbanie o interesy jednej strony - zarządzających infrastrukturą komunikacyjną lub gmin, powinny mieć mniejsze znaczenie niż osiągnięcie rozwiązań przestrzennych pozwalających wyeliminować problem hałasu minimalnymi kosztami, na etapie planowania. Jest to w wielu przypadkach rozwiązanie najwłaściwsze.

W programie starano się także wykorzystać szereg działań inwestycyjnych planowanych do realizacji przez zarządzających drogami, liniami kolejowymi. Inwestycje w infrastrukturę komunikacyjną (w szczególności budowa obwodnic) pozwala w bardzo istotny sposób ograniczyć oddziaływanie akustyczne istniejących dróg poprowadzonych często przez tereny gęsto zaludnione. Dzięki wyprowadzeniu ruchu tranzytowego poza miejscowości, realizuje się nie tylko cele ochrony środowiska przed hałasem, ale także inne cele jak choćby poprawę atrakcyjności gospodarczej i turystycznej regionu. Oczywiście warunkiem takiego stanu rzeczy jest właściwe zaprojektowanie dróg obwodowych (i co należy bardzo podkreślić także ich otoczenia, o czym była mowa wcześniej), tak aby nie degradowały one warunków życia na innych terenach.

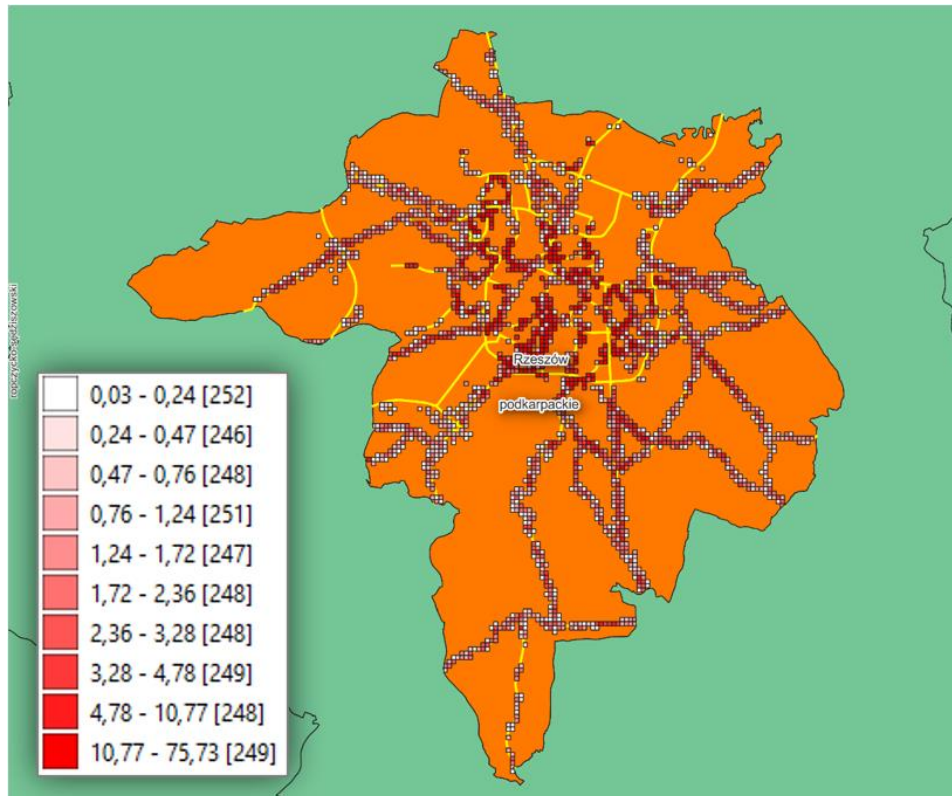
5 HARMONOGRAM REALIZACJI POSZCZEGÓLNYCH DZIAŁAŃ

W kolejnych rozdziałach podano harmonogram realizacji działań naprawczych przewidziany do realizacji w granicach miasta Rzeszowa w zakresie hałasu drogowego, kolejowego i przemysłowego oraz na terenie województwa przy drogach głównych, tj. drogach prowadzących ruch o natężeniu powyżej 3 milionów pojazdów rocznie. Harmonogram obejmuje nieco ponad 10% terenów gdzie w ramach opracowanych strategicznych mapach hałasu stwierdzono występowanie największego niekorzystnego wpływu hałasu na ludność.

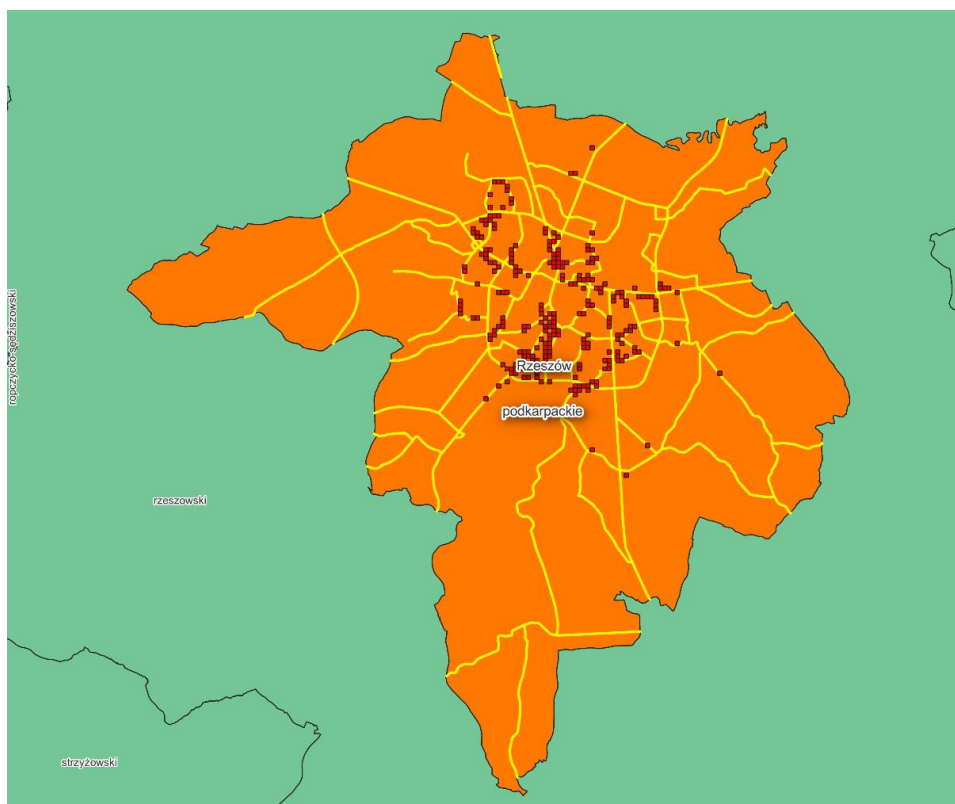
5.1.1 Aglomeracja – miasto Rzeszów

Harmonogram realizacji poszczególnych działań określono na podstawie wskaźnika $NH_{HA,x}^{SHM}$. Wizualizację wartości wskaźnika dla terenów znajdujących się w sąsiedztwie głównych dróg Rzeszowa przedstawiono na rysunkach poniżej, odrębnie dla dróg, linii kolejowych i przemysłu.

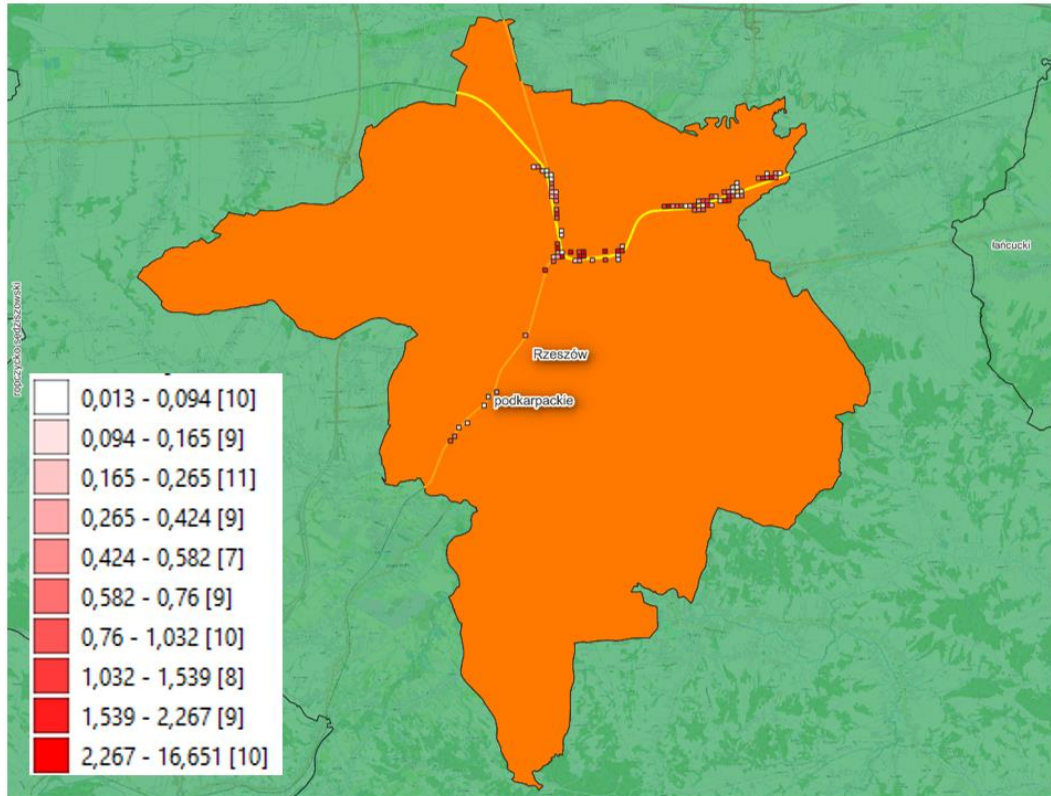
W przypadku Rzeszowa, zgodnie z wymogami wytycznych za obszar jednostkowy przyjęto kwadrat o boku 100 x 100 metrów. Takie same obszary jednostkowe, ze względu na duże zagęszczenie dróg, wykorzystano w przypadku dróg głównych znajdujących się w granicach Przemyśla, Tarnobrzegu, Krosna, i Sanoka. Obszary działań w zakresie hałasu drogowego oznaczono symbolami O1 – O42.



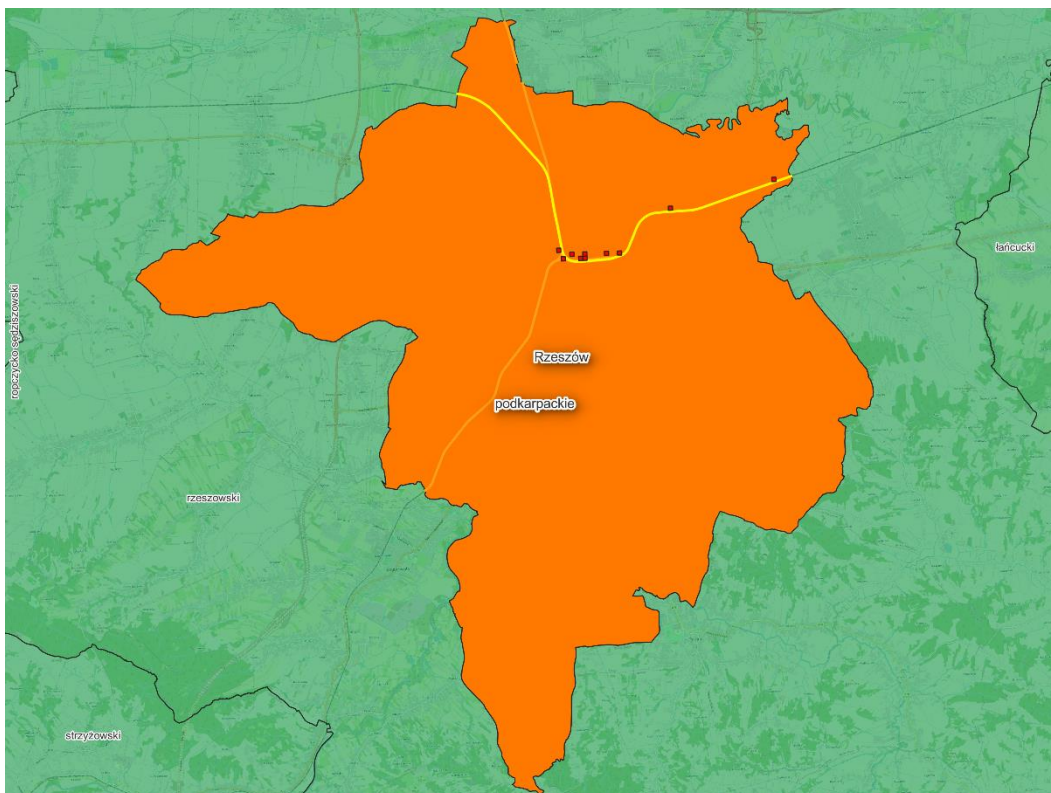
Rysunek 5-1 Obszary jednostkowe z wyliczoną wartością wskaźnika $NH_{HA,x}^{SHM}$ dla dróg na terenie miasta Rzeszowa



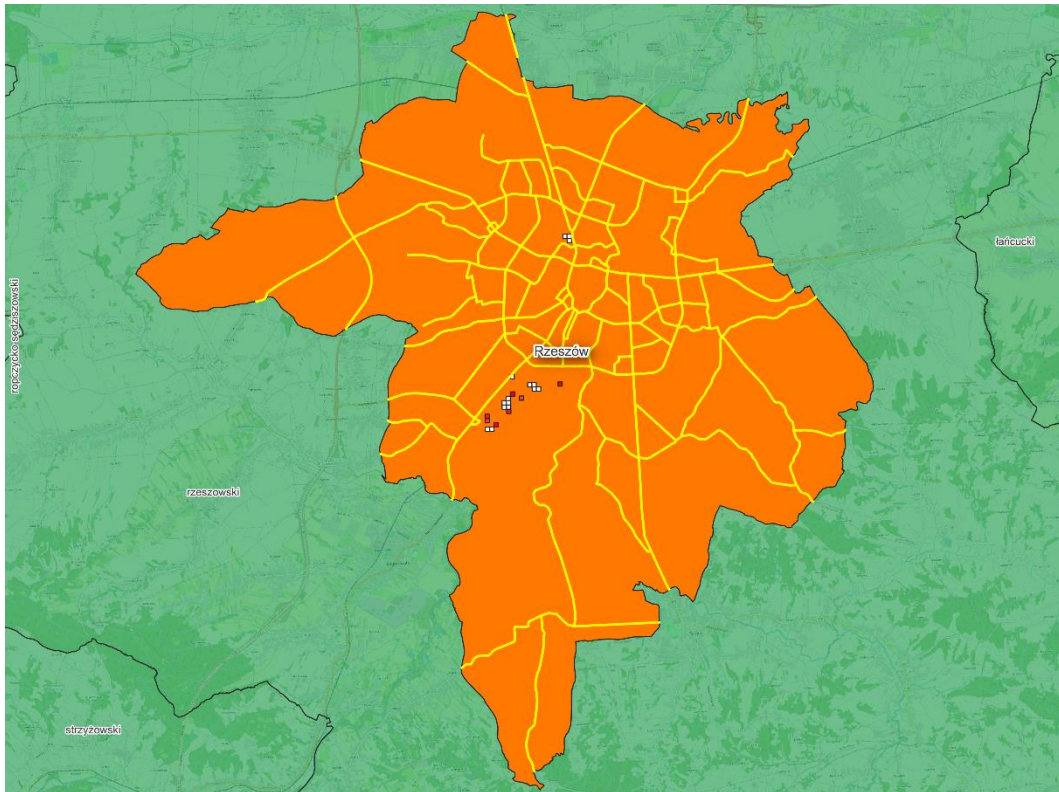
Rysunek 5-2 Obszary jednostkowe stanowiące 10% obszarów zidentyfikowanych jako te, w których występuje największa wartość wskaźnika $NH_{HA,x}^{SHM}$ dla dróg na terenie miasta Rzeszowa



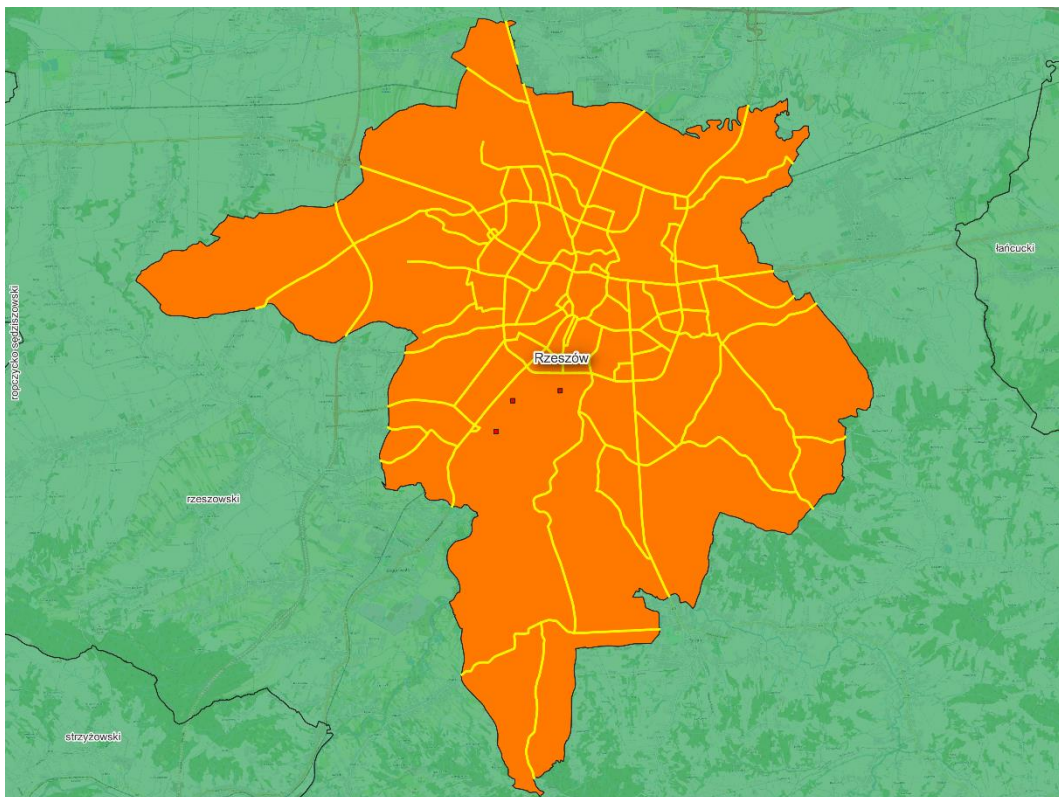
Rysunek 5-3 Obszary jednostkowe z wyliczoną wartością wskaźnika $NH_{HA,x}^{SHM}$ dla linii kolejowych na terenie miasta Rzeszowa



Rysunek 5-4 Obszary jednostkowe stanowiące 10% obszarów zidentyfikowanych jako te, w których występuje największa wartość wskaźnika $NH_{HA,x}^{SHM}$ linii kolejowych na terenie Rzeszowa



Rysunek 5-5 Obszary jednostkowe z wyliczoną wartością wskaźnika $NH_{HA,x}^{SHM}$ dla terenów przemysłowych na terenie miasta Rzeszowa



Rysunek 5-6 Obszary jednostkowe stanowiące 10% obszarów zidentyfikowanych jako te, w których występuje największa wartość $NH_{HA,x}^{SHM}$ dla terenów przemysłu na terenie Rzeszowa

Tabela 5-1 Harmonogram realizacji programu ochrony środowiska przed hałasem w zakresie dróg na terenie miasta Rzeszowa.

L.p.	Obszar działania	Lokalizacja / Adres	Wartość $NH_{HA,x}^{SHM}$	Planowane działanie naprawcze	Koszty realizacji (tys. zł)	Okres realizacji
1	2	3	4	5	6	7
1	O36	Aleja Tadeusza Rejtana, na północ od skrzyżowania z ul. Ks. J. Popiełuszki	52 (suma 155)	Ograniczenie prędkości pojazdów do 30 km/h	1	2024-2028
2				Egzekwowanie istniejących ograniczeń prędkości	10	
3	O1	ul. Lwowska, na wysokości osiedla Mieszka I	48	Opracowanie koncepcji i realizacja ekranów akustycznych nie wymagających wycinki drzew w pasie drogowym. Alternatywnie wprowadzenie ograniczenia prędkości pojazdów o 10 km/h w stosunku do stanu istniejącego.	2.000	2024-2028
4	O31	ul. Ofiar Katynia od Alei Wyzwolenia do budynku nr 19 przy ul. Ofiar Katynia	45 (suma 90)	Realizacja ekranów akustycznych po wschodniej i zachodniej stronie jezdni	2.300	2024-2028
5	O10	ul. L. Siemieńskiego	43 (suma 219)	Budowa DW 878 od Al. Tadeusza Rejtana do ul. Generała Stanisława Maczka	207.336	2024-2028
6	O22	ul. Marszałkowska na odcinku od Ronda Jana Pawła II do ul. Marii Konopnickiej	39 (suma 432)	Budowa DW 878 od Al. Tadeusza Rejtana w Rzeszowie do ul. Generała Stanisława Maczka	207.336	2024-2026
7				Kontynuacja ^{**} : egzekwowanie istniejących ograniczeń prędkości	10	2024-2028

L.p.	Obszar działania	Lokalizacja / Adres	Wartość $NH_{HA,x}^{SHM}$	Planowane działanie naprawcze	Koszty realizacji (tys. zł)	Okres realizacji
1	2	3	4	5	6	7
8	O23	ul. Eugeniusza Kwiatkowskiego od ul. Cichej do ul. Kępa	39 (suma 117)	Kontynuacja ^{**} : Budowa południowej obwodnicy Rzeszowa (przejęcie części ruchu, szczególnie ciężkiego o charakterze tranzytowym)	brak danych	2024-2028
9	O20	ul. Hetmańska od pl. Śreniawitów do ul. Wincentego Pola	39 (suma 464)	Kontynuacja ^{**} : - egzekwowanie istniejących ograniczeń prędkości	10	2024-2028
10				Wprowadzenie środków trwałego uspokojenia ruchu (np. optycznego zwężenia jezdni za pomocą oznakowania poziomego)	10	
11				Kalibracja Inteligentnego Systemu Transportu po zakończeniu jego rozbudowy w 2023 r.	brak danych	2024
12	O41	ul. Generała M. Langiewicza na odcinku Profesora L. Chmaja do ul. Z. Chrzanowskiej	38 (suma 114)	Ograniczenie prędkości pojazdów do 30 km/h	1	2024-2028
13				Egzekwowanie istniejących ograniczeń prędkości	10	
14	O17	ul. Gen. Mariana Langiewicza na odcinku od ul. Klementyny Hoffmanowej do ul. Reformackiej	37 (suma 72,9)	Kontynuacja ^{**} : - wymiana nawierzchni	240	2024-2028

L.p.	Obszar działania	Lokalizacja / Adres	Wartość $NH_{HA,x}^{SHM}$	Planowane działanie naprawcze	Koszty realizacji (tys. zł)	Okres realizacji
1	2	3	4	5	6	7
15	O33	ul. Wincentego Pola od ul. Franciszka Żwirki i Stanisława Wigury do ul. Hetmańskiej	34 (suma 201)	egzekwowanie istniejących ograniczeń prędkości	10	2024-2028
16				Zastosowanie środków uspokojenia ruchu	2	2024-2028
17	O24	ul. Generała Leopolda Okulickiego na odcinku od ul. Krakowskiej do ul. Władysława Broniewskiego	32 (suma 127,0)	Kontynuacja **: Realizacja ekranów akustycznych na odcinkach: strona wschodnia: od ul. Krakowskiej do ul. Króla Stanisława Augusta, strona zachodnia: na wysokości budynków nr 3, 5, 7 i 9;	3.100	2024-2028
18				egzekwowanie istniejących ograniczeń prędkości	10	
19	O26	ul. Krakowska, odcinek Rondo Unii Europejskiej – ul. Sportowa	32 (suma 128)	Opracowanie ekspertyzy pozwalającej na określenie technicznych uwarunkowań i skuteczności opcjonalnych rozwiązań w zakresie ograniczenia hałasu (tradycyjnych ekranów akustycznych, ekranów ziemnych, ograniczenia prędkości / zmniejszenia dynamiki ruchu pojazdów).	80	2025
20	O21	ul. Jarosława Dąbrowskiego na odcinku od Placu Śreniawitów do al.	30 (suma 515)	Kontynuacja **: - wprowadzenie środków trwałego uspokojenia ruchu (np. optycznego zwężenia jezdni za pomocą oznakowania poziomego)	20	2024-2028

L.p.	Obszar działania	Lokalizacja / Adres	Wartość $NH_{HA,x}^{SHM}$	Planowane działanie naprawcze	Koszty realizacji (tys. zł)	Okres realizacji
1	2	3	4	5	6	7
21		Powstańców Warszawy		Kalibracja Inteligentnego Systemu Transportu po zakończeniu jego rozbudowy w 2023 r.	brak danych	2024
22	O14	al. Powstańców Warszawy od mostu Karpackiego do ul. Generała Jarosława Dąbrowskiego	28 (suma 166)	Budowa DW 878 od Al. Tadeusza Rejtana w Rzeszowie do ul. Generała Stanisława Maczka	207.336	2023-2026
23				Opracowanie dokumentacji projektowej na budowę obwodnicy południowej w ramach zadania inwestycyjnego pn. „Przygotowanie i realizacja budowy odcinka drogi wojewódzkiej wraz z mostem od DK19 ul. Podkarpacka do DW 878 ul. Sikorskiego w Rzeszowie”	brak danych	2024-2028
24				Kontynuacja ^{**} : Budowa południowej obwodnicy Rzeszowa (przejęcie części ruchu, szczególnie ciężkiego o charakterze tranzytowym)	brak danych	
25	O27	ul. Wyspiańskiego od ul. Sportowej do ul. Bohaterów	28 (suma 83)	Wprowadzenie środków trwałego uspokojenia ruchu (np. w postaci oznaczenia poziomego lub ograniczenia prędkości)	10	2024-2028
26	O15	ul. Warszawska na odcinku od ul. Wylotowej do Ronda Jana Pawła II	28 (suma 137,6)	Kontynuacja ^{**} : - egzekwowane istniejących ograniczeń prędkości	10	2024-2028
27				- montaż ekranów akustycznych	1.000	2024-2028

L.p.	Obszar działania	Lokalizacja / Adres	Wartość $NH_{HA,x}^{SHM}$	Planowane działanie naprawcze	Koszty realizacji (tys. zł)	Okres realizacji
1	2	3	4	5	6	7
28	O39	ul. Lwowska, na odcinku od Ronda Pobitno do ul. L. Czarnego	25 (suma 99)	Ograniczenie prędkości pojazdów do 30 km/h	1	2024-2028
29				Egzekwowanie istniejących ograniczeń prędkości	10	
30	O37	ul. I. Paderewskiego	25 (suma 51)	Ograniczenie prędkości do 30 km/h	1	2024-2028
31				Egzekwowanie istniejących ograniczeń prędkości	10	
32	O38	Aleja Niepodległości, budynki nr 5-15 po północnej stronie jezdni	24 (suma 98)	Ograniczenie prędkości do 30 km/h	1	2024-2028
33				Egzekwowanie istniejących ograniczeń prędkości	10	
34	O42	ul. A. Fredry od ul. Kolejowej do ul. J. i A. Śniadeckich	24 (suma 95)	Egzekwowanie istniejących ograniczeń prędkości	10	2024-2028
35	O30	ul. Krakowska na wysokości budynków przy ul. Lewakowskiego 12 do 3a oraz przy ul. Krakowskiej 18-18g	22 (suma 88)	Opracowanie analiz optymalizacyjnych akustyczno-technicznych pozwalających zwiększyć skuteczność istniejących ekranów akustycznych przez zmianę ich parametrów geometrycznych, w celu uzyskania dopuszczalnych poziomów hałasu	80	2024-2028

L.p.	Obszar działania	Lokalizacja / Adres	Wartość $NH_{HA,x}^{SHM}$	Planowane działanie naprawcze	Koszty realizacji (tys. zł)	Okres realizacji
1	2	3	4	5	6	7
36	O25	ul. Gen. Mariana Langiewicza na odcinku od al. Batalionów Chłopskich do ul. Miedzianej	22 (suma 88)	Kontynuacja** : - egzekwowanie istniejących ograniczeń prędkości	10	2024-2026
37				- opracowanie ekspertyzy pozwalającej na określenie technicznych uwarunkowań i skuteczności opcjonalnych rozwiązań w zakresie hałasu (tradycyjnych ekranów akustycznych, ekranów ziemnych, ograniczenia prędkości / zmniejszenia dynamiki ruchu pojazdów wjeżdżających ze skrzyżowania w ul. Langiewicza).	80	
38				Kontynuacja** : egzekwowanie istniejących ograniczeń prędkości	10	
39	O11	ul. Naruszewicza	21,1 (suma 65)	Budowa DW 878 od Al. Tadeusza Rejtana do ul. Generała Stanisława Maczka	207.336	2024-2028
40	O13	al. Marszałka Józefa Piłsudskiego	21,0 (suma 147)	Kontynuacja** : Opracowanie dokumentacji projektowej na budowę obwodnicy południowej w ramach zadania inwestycyjnego pn. „Przygotowanie i realizacja budowy odcinka drogi wojewódzkiej wraz z mostem od DK19 ul. Podkarpacka do DW 878 ul. Sikorskiego w Rzeszowie”	brak danych	2024-2028

L.p.	Obszar działania	Lokalizacja / Adres	Wartość $NH_{HA,x}^{SHM}$	Planowane działanie naprawcze	Koszty realizacji (tys. zł)	Okres realizacji
1	2	3	4	5	6	7
41				Budowa południowej obwodnicy Rzeszowa (przejęcie części ruchu, szczególnie ciężkiego o charakterze tranzytowym)	brak danych	2024-2028
42	O34	Aleja Batalionów Chłopskich od skrzyżowania z ul. Podkarpacką do skrzyżowania z linią kolejową 106 (Rzeszów – Jasło)	21 (suma 43)	Opracowanie analiz optymalizacyjnych akustyczno-technicznych pozwalających zwiększyć skuteczność istniejących ekranów akustycznych przez zmianę ich parametrów geometrycznych, a także wydłużenie w stronę zachodnią. Uzyskanie dopuszczalnych poziomów hałasu w środowisku.	40	2024-2028
43	O35	ul. Podkarpacka, (ul. Akademicka, na wysokości Domu Asystenta oraz na wysokości ul. A. Matuszczaka	21 (suma 64)		40	2024-2028
44	O12	ul. F. Szopena	19 (suma 37)	Kontynuacja **: egzekwowane istniejących ograniczeń prędkości	10	2024-2028
45	O40	ul. W. Stwosza od ul. Gen. M. Langiewicza do ul. Wiśniowej	18 (suma 72)	Ograniczenie prędkości do 30 km/h	1	2024-2028
46				Egzekwowanie istniejących ograniczeń prędkości	10	
47	O29	ul. I. Kotuli, od ul. I. Solarza do ul. W. Zbyszewskiego	18 (suma 54)	Realizacja ekranu akustycznego po wschodniej stronie jezdni.	860	2024-2028

L.p.	Obszar działania	Lokalizacja / Adres	Wartość $NH_{HA,x}^{SHM}$	Planowane działanie naprawcze	Koszty realizacji (tys. zł)	Okres realizacji
1	2	3	4	5	6	7
48	O32	ul. Obrońców Poczty Gdańskiej, od Alei Wyzwolenia do ul. W Raginisa	15 (suma 15)	Wprowadzenie ograniczenia prędkości pojazdów jadących w kierunku północnym oraz innych dostępnych w lokalnych uwarunkowaniach technicznych środków uspokojenia ruchu.	10	2026
49	O43	ul. Miłocińska 25/27, ul. Płk. K. Iranka-Osmeckiego 57	15 (suma 15)	Ograniczenie prędkości pojazdów do 30 km/h	1	2024-2028
50				Egzekwowanie istniejących ograniczeń prędkości	10	
51	O2	Skrzyżowanie ul. Morgowej i ul. Żołnierzy I Armii Wojska Polskiego	14	Rozbudowa istniejących ekranów akustycznych*	-	Zrealizowano w okresie po opracowaniu SMH
52	O18	Al. Mjr. Wacława Kapisto na odcinku od ul. Podwisłocze do ul. Rataja	14 (suma 14)	Kontynuacja **: - egzekwowanie istniejących ograniczeń prędkości	10	2024-2028
53	O28	ul. J. Wiktora od ul. S. Stojałowskiego do J. Pleśniarowicza	14 (suma 14)	Realizacja ekranu akustycznego po północnej stronie jezdni.	930	2024-2028
54				Rozbudowa ul. Wyspiańskiego na odcinku od ul. 3KL do ul. Pleśniarowicza (do wjazdu do hipermarketu Bill)	1.730	
55	O16	ul. Klementyny Hoffmanowej na odcinku od ul. Maurycego	12 (suma 12)	Kontynuacja **: - zastosowanie środków uspokojenia ruchu	50	2026

L.p.	Obszar działania	Lokalizacja / Adres	Wartość $NH_{HA,x}^{SHM}$	Planowane działanie naprawcze	Koszty realizacji (tys. zł)	Okres realizacji
1	2	3	4	5	6	7
		Mochackiego do ul. Gen. Mariana Langiewicza				
56	O19	Al. Tadeusza Rejtana na wysokości skrzyżowania z ul. Wierzbową	11,6 (suma 11,6)	Kontynuacja**: - egzekwowanie istniejących ograniczeń prędkości	10	2024-2028
57				Faktyczne użytkowanie budynków znajdujących się w obszarze oznaczonym w miejscowym planie zagospodarowania przestrzennego jako 4MN/U(k), powinno być przedmiotem okresowej analizy aktualności miejscowych planów zagospodarowania przestrzennego (w oparciu o art. 32 ustawy o planowaniu i zagospodarowaniu przestrzennym)	brak danych	2024-2028
58	O5	ul. Podwisłocze	10,1 (suma 91)	Przygotowanie dokumentacji i zapewnienie środków finansowych pod rozbudowę ulicy, wraz z uwzględnieniem środków ochrony przed hałasem*	brak danych	2024-2028
59	O7	ul. Staroniwska	3,4 (suma 139)	Przygotowanie dokumentacji i zapewnienie środków finansowych pod rozbudowę ulicy, wraz z uwzględnieniem środków ochrony przed hałasem*	brak danych	2024-2028
60	O8	ul. Św. Rocha	2,9 (suma 176)	Rozbudowa ulicy*	brak danych	Zrealizowano w okresie po opracowaniu SMH

L.p.	Obszar działania	Lokalizacja / Adres	Wartość $NH_{HA,x}^{SHM}$	Planowane działanie naprawcze	Koszty realizacji (tys. zł)	Okres realizacji
1	2	3	4	5	6	7
61	O6	ul. Słocińska	2,13 (suma 78)	Przygotowanie dokumentacji i zapewnienie środków finansowych pod rozbudowę ulicy, wraz z uwzględnieniem środków ochrony przed hałasem*	brak danych	2024-2028
62	O4	ul. Matysowskiej	1,7 (suma 74)	Przebudowa ulicy*	-	Zrealizowano w okresie po opracowaniu SMH
63	O9	ul. Warszawska	1,7 (suma 30,0)	Rozbudowa ul. Warszawskiej na odcinku od krzyżowania z ul. Myśliwską do granicy północnej miasta	brak danych	W realizacji, planowane zakończenia w 2023 r.
64	O3	ul. Grunwaldzka	1	Przebudowa ulicy*	-	2023-2024
65	Dotyczy wszystkich obszarów O1-O43 z pozycji 1-64			Analiza aktualności miejscowych planów zagospodarowania przestrzennego w trybie art. 32 ustawy o planowaniu i zagospodarowaniu przestrzennym, w zasięgu ponadnormatywnego oddziaływania przedmiotowych odcinków drogowych. Uwzględnienie ustaleń przeglądu przy realizacji późniejszych prac planistycznych.	1	2024-2028
66	Dotyczy całego obszaru miasta Rzeszowa			Uwzględnienie w treści opracowywanych dokumentów planistycznych (opracowań ekofizjograficznych, planów ogólnych, miejscowych planów zagospodarowania przestrzennego) ograniczeń i wymagań	100	2024-2028

L.p.	Obszar działania	Lokalizacja / Adres	Wartość $NH_{HA,x}^{SHM}$	Planowane działanie naprawcze	Koszty realizacji (tys. zł)	Okres realizacji
1	2	3	4	5	6	7
				odnośnie konieczności stosowania rozwiązań w zakresie ograniczania emisji hałasu, jak też ochrony terenów i obiektów budowlanych.		
Odpowiedzialny za realizację zadań:			zarządzający drogami, pozycje: 1, 3-6,8,10-12, 14,16,17,19-25,27,28,30,32,35,37,39-43,45,47-49,51,53-55,58-64 władze lokalne gminne/powiatowe: 57, 65, 66 służby porządkowe/policja: 2,7,9,13,15,18,26,29,31,33,34,36,38,44,46,50,52,56			
Oznaczenia:	* zgodnie z pismem TI.420.148.2023.KM Miejskiego Zarządu Dróg w Rzeszowie z dnia 08.08.2023 r. ** kontynuacja – zadanie kontynuowane zgodnie z programem ochrony środowiska przed hałasem dla miasta Rzeszowa na lata 2018-2022					

Tabela 5-2 Harmonogram realizacji programu ochrony środowiska przed hałasem w zakresie hałasu kolejowego na terenie miasta Rzeszowa.

L.p.	Numer linii kolejowej	Odcinek	Wartość $NH_{HA,x}^{SHM}$ (zaokrąglenie do pełnych wartości)	Planowane działanie naprawcze	Koszty realizacji (tys. zł)	Okres realizacji
1	2	3	4	5	6	7
1	91	km 158+150 ul. F. Karpińskiego 8-12	5	Wykonanie działań w kierunku sprawdzenia, czy na przedmiotowych odcinkach linii kolejowej powierzchnia szyn nie kwalifikuje ich do reprofiliacji, a jeżeli tak, to uwzględnienie tego w planach i ewidencji takich robót w ramach utrzymania odcinków linii PKP PLK S.A Utrzymanie stanu technicznego linii w stanie nie powodującym zwiększonej emisji hałasu	15	2024-2028
2	91	km 162+370 ul. Ametystowa 11	2		15	
3	91	km 156+830 ul. W. Syrokomli 3	2		15	

L.p.	Numer linii kolejowej	Odcinek	Wartość $NH_{HA,x}^{SHM}$ (zaokrąglenie do pełnych wartości)	Planowane działanie naprawcze	Koszty realizacji (tys. zł)	Okres realizacji
1	2	3	4	5	6	7
4	91	Dotyczy wszystkich obszarów wymienionych w pozycji 1-3 tabeli		Analiza aktualności miejscowych planów zagospodarowania przestrzennego w trybie art. 32 ustawy o planowaniu i zagospodarowaniu przestrzennym, w zasięgu ponadnormatywnego oddziaływania przedmiotowych odcinków linii kolejowych. Uwzględnienie ustaleń przeglądu przy realizacji późniejszych prac planistycznych.	1	2024-2028
5	Dotyczy całego obszaru miasta Rzeszowa			Uwzględnienie w treści opracowywanych dokumentów planistycznych (opracowań ekofizjograficznych, planów ogólnych, miejscowych planów zagospodarowania przestrzennego) ograniczeń i wymagań odnośnie konieczności stosowania rozwiązań w zakresie ograniczania emisji hałasu z linii kolejowych, jak też konieczności ochrony terenów i obiektów budowlanych.	30	2024-2028
Odpowiedzialny za realizację zadań:			zarządzający/a linia kolejową:	pozycje: 1-3		
			władze lokalne gminne/powiatowe:	pozycje 4, 5		

Tabela 5-3 Harmonogram realizacji programu ochrony środowiska przed hałasem w zakresie hałasu pochodzącego od pozostałych obiektów i działalności będącej źródłem hałasu na terenie miasta Rzeszowa.

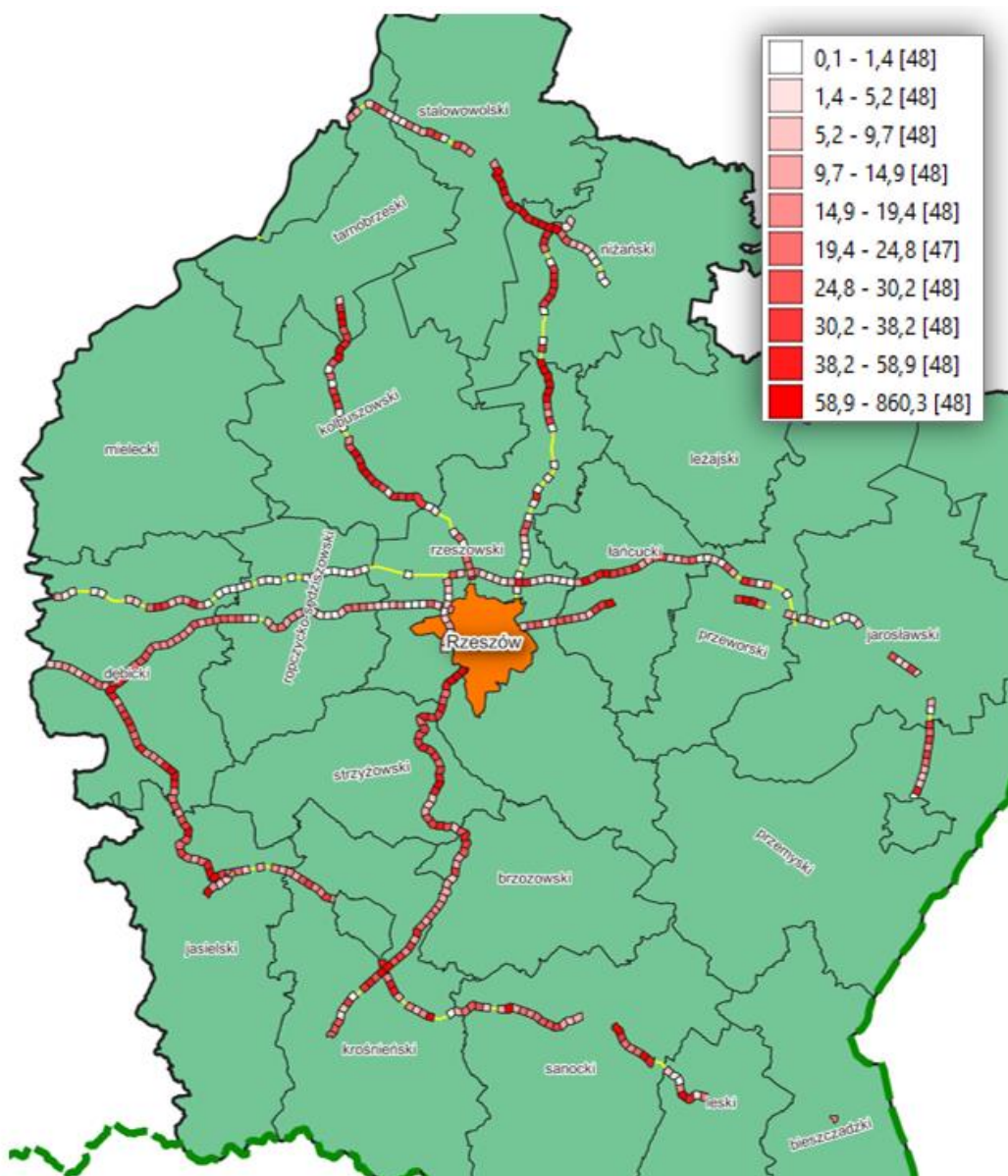
L.p.	Adres zakładu	Zakład produkcyjny / Firma (odpowiedzialny za realizację działania)	Planowane działanie naprawcze	Koszty realizacji (tys. zł)	Okres realizacji
1	2	3	5	6	7
1	ul. Hetmańska 120, 35-078 Rzeszów	Pratt & Whitney Rzeszów S.A.	Sporządzenie projektu akustycznego obejmującego identyfikację źródeł hałasu, analizę udziału poszczególnych źródeł hałasu w kształtowaniu poziomu hałasu na terenach chronionych, oraz koncepcję środków ograniczenia oddziaływania akustycznego. Realizacja działań wynikających z opracowanej koncepcji.	50	2024-2028
2	ul. Hetmańska 120, 35-078 Rzeszów	Fenice Poland Sp. z o.o. (obecnie: Edison Next Poland Sp. z o.o.)		50	
3	ul. A. Matuszczaka 20	Grupa obiektów produkcyjnych		50	
4	Al. Powst. Warszawy 16 Rzeszów	Myjnia samochodowa firmy Valdi Sp. z o.o. Sp.k. ul. Przemysłowa 39, 33-100 Tarnów	1). Realizacja okresowych pomiarów poziomu hałasu. Raportowanie wyników pomiarów Prezydentowi Miasta Rzeszowa 2) Sporządzenie projektu akustycznego obejmującego identyfikację źródeł hałasu, analizę udziału poszczególnych źródeł hałasu w kształtowaniu poziomu hałasu na terenach chronionych oraz koncepcję środków ograniczenia oddziaływania akustycznego. Realizacja działań wynikających z opracowanej koncepcji.	55	2024-2028
5	ul. Jastrzębia 29 Rzeszów	MG Catering Małgorzata Dymek – Armata, Hotel Falcon		55	
6	ul. Grottgera 28 Rzeszów	KMG Investments Sp. z o.o. Sp. k., ul. Grottgera 28, 35-005 Rzeszów,		55	
7	ul. Ruczajowa 4 Rzeszów	Zakład Złom – Biała Sp. z o.o.,		55	
8	ul. Chmaja 4 Rzeszów	Metal Lab Witold Gajdek, Adam Pęczar Sp.j.,		55	
9	Dotyczy wszystkich obszarów wymienionych w pozycji 1-8 tabeli.		Analiza aktualności miejscowych planów zagospodarowania przestrzennego w trybie art. 32 ustawy o planowaniu i zagospodarowaniu przestrzennym,	1	2024-2028

L.p.	Adres zakładu	Zakład produkcyjny / Firma (odpowiedzialny za realizację działania)	Planowane działanie naprawcze	Koszty realizacji (tys. zł)	Okres realizacji
1	2	3	5	6	7
			w zasięgu ponadnormatywnego oddziaływania przedmiotowych obiektów przemysłowych. Uwzględnienie ustaleń przeglądu przy realizacji późniejszych prac planistycznych.		
10	Dotyczy całego obszaru miasta Rzeszowa		Uwzględnienie w treści opracowywanych dokumentów planistycznych (opracowań ekofizjograficznych, planów ogólnych, miejscowych planów zagospodarowania przestrzennego) ograniczeń i wymagań odnośnie konieczności stosowania rozwiązań w zakresie ograniczania emisji hałasu z terenów przemysłowych, jak też konieczności ochrony terenów i obiektów budowlanych.	40	2024-2028
Odpowiedzialny za realizację zadań:		zarządzający/a instalacją: władze lokalne gminne/powiatowe:	pozycje: 1-8 pozycje 9, 10		

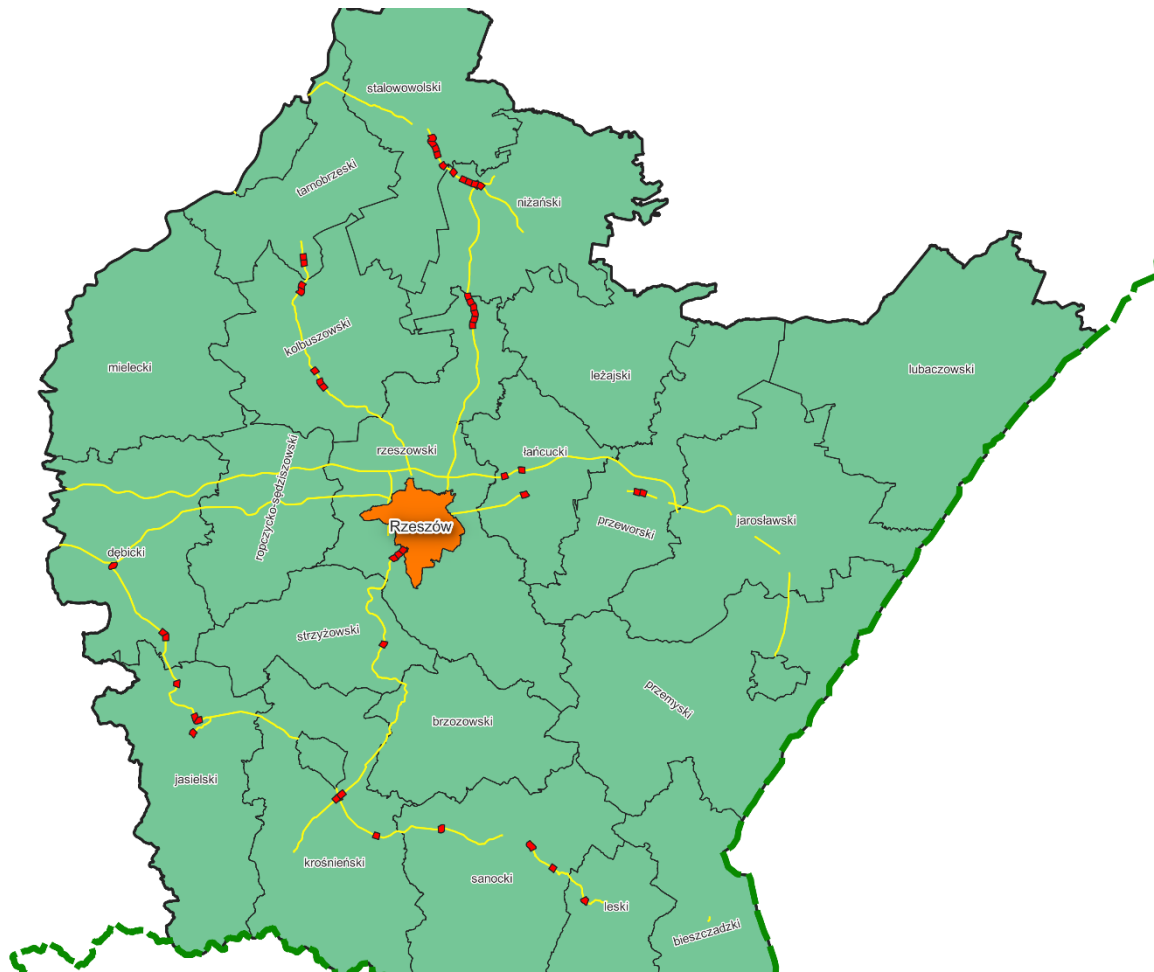
5.1.2 Tereny w otoczeniu dróg głównych poza aglomeracjami.

Harmonogram realizacji poszczególnych działań określono na podstawie wskaźnika $NH_{HA,x}^{SHM}$ o którym mowa w załączniku nr 1 do rozporządzenia. Wizualizację wartości wskaźnika dla terenów znajdujących się w sąsiedztwie głównych dróg poza aglomeracjami przedstawiono na rysunkach w kolejnych rozdziałach, odrębnie dla dróg krajowych (zarządzanych przez Generalną Dyрекcję Dróg Krajowych i Autostrad, Oddział w Rzeszowie), wojewódzkich (zarządzanych przez Podkarpacki Zarząd Dróg Wojewódzkich) i dróg zarządzanych przez Prezydentów i Burmistrzów miast.

5.1.2.1 Drogi krajowe zarządzane przez Generalną Dyрекcję Dróg Krajowych i Autostrad



Rysunek 5-7 Mapa rozkładu przestrzennego wskaźnika $NH_{HA,x}^{SHM}$ dla dróg poza aglomeracjami zarządzanych przez GDDKiA, w obszarach jednostkowych. W nawiasie kwadratowym podano liczbę obszarów jednostkowych.



Rysunek 5-8 Obszary jednostkowe stanowiące 10% obszarów zidentyfikowanych jak te, w których występuje największa wartość wskaźnika $NH_{HA,x}^{SHM}$ dla dróg poza aglomeracjami zarządzanymi przez Generalną Dyрекcję Dróg Krajowych i Autostrad

Tabela 5-4 Harmonogram realizacji programu ochrony środowiska przed hałasem w zakresie dróg krajowych na lata 2024-2028

L.p.	Numer drogi	Odcinek (zgodnie z kilometrażem dostępnym na https://drogi.gddkia.gov.pl/)	Wartość $NH_{HA,x}^{SHM}$ (w zaokrągleniu do pełnych wartości)	Planowane działanie naprawcze	Koszt realizacji (tys. zł)	Okres realizacji
1	2	3	4	5	6	7
1	DK 77	049+000 – 050+000	860	Dotychczasowy przebieg drogi DK 77. Obecnie ruch prowadzony jest obwodnicą miasta. Droga przeszła po zarząd PZDW Działanie zrealizowano w ramach programu ochron przed hałasem na lata 2019-2023	Nie dotyczy	zrealizowano
2	DK 77	047+800 – 049+000	371	Dotychczasowy przebieg drogi DK 77. Obecnie ruch prowadzony jest obwodnicą miasta. Droga przeszła po zarząd PZDW Działanie zrealizowano w ramach programu ochron przed hałasem na lata 2019-2023	Nie dotyczy	zrealizowano
3	DK 77	050+000 – 051+000	364	Dotychczasowy przebieg drogi DK 77. Obecnie ruch prowadzony jest obwodnicą miasta. Droga przeszła po zarząd PZDW Działanie zrealizowano w ramach programu ochron przed hałasem na lata 2019-2023	Nie dotyczy	zrealizowano
4	DK 9	144+200 – 145+200	253	Budowa obwodnicy m. Nowa Dęba objętej programem 100 obwodnic na lata 2020 – 2030. Aktualnie przygotowywane są materiały do DŚU. Podpisano umowy z wykonawcą prac projektowych.	Brak danych	2027-2029
5	DK 28 f	000+000 – 002+000	250	Budowa <u>obwodnicy Sanoka II</u> * w latach 2025-2027 włącznie z ekranami	Brak danych	2025-2027

L.p.	Numer drogi	Odcinek (zgodnie z kilometrażem dostępnym na https://drogi.gddkia.gov.pl/)	Wartość $NH_{HA,x}^{SHM}$ (w zaokrągleniu do pełnych wartości)	Planowane działanie naprawcze	Koszt realizacji (tys. zł)	Okres realizacji
1	2	3	4	5	6	7
				akustycznymi o długości łącznej około 1800 m.		
6	DK 84	014+750 – 015+950	168	Budowa obwodnicy Leska w ciągu drogi krajowej nr 84	Brak danych	2026-2028
7	DK 28	205+900 – 000+300 (Jasło przejście – Jasło obwodnica)	163	Wprowadzenie do planów ogólnokrajowych, dokumentów strategicznych, konieczności realizacji obejścia m. Jasło w ciągu drogi krajowej nr 28 (po północnej stronie miasta)	Nie dotyczy	2024-2028
8	DK 28	239+000 – 240+000 (Miejsce Piastowe przejście)	147	Budowa obwodnicy Miejsca Piastowego w ciągu drogi krajowej nr 28	Brak danych	2027-2029
9	DK 9	143+200 – 144+200	131	Budowa obwodnicy m. Nowa Dęba objętej programem 100 obwodnic na lata 2020 – 2030. Aktualnie przygotowywane są materiały do DŚU. Podpisano umowy z wykonawcą prac projektowych.	Brak danych	2027-2029
10	DK 73	165+800 – 166+800	131	Rozbudowa drogi krajowej 73 wraz z budową obwodnic m. <u>Pilzna</u> *, Brzostka, Kołaczyc i Jasła na odcinku Pilzno-Jasło, objęte Programem budowy 100 obwodnic na lata 2020 – 2030 (nowy przebieg)	Brak danych	2026-2028
11	DK9/19	256+800 – 257+800	121	Budowa drogi ekspresowej S19. Kontrakty na realizację w systemie „zaprojektuj i zbuduj” podpisano 12 lipca 2021 r. (Krosno	Brak danych	2023-2025

L.p.	Numer drogi	Odcinek (zgodnie z kilometrażem dostępnym na https://drogi.gddkia.gov.pl/)	Wartość $NH_{HA,x}^{SHM}$ (w zaokrągleniu do pełnych wartości)	Planowane działanie naprawcze	Koszt realizacji (tys. zł)	Okres realizacji
1	2	3	4	5	6	7
				Południe - Dukła) i w lutym 2023 r. (Krosno Północ – Krosno Południe) ¹		
12	DK9/19	202+000 – 203+000	112	Budowa drogi ekspresowej S19 na odcinku Rzeszów – Babica. Uzyskano decyzje ZRiD. Trwają prace budowlane polegające na realizacji inwestycji	Brak danych	2022-2026
13	DK 73	156+200 – 157+200	110	Rozbudowa drogi krajowej 73 wraz z budową obwodnic m. <u>Pilzna</u> *, Brzostka, Kołaczyc i Jasła na odcinku Pilzno-Jasło, objęte Programem budowy 100 obwodnic na lata 2020 – 2030 (nowy przebieg)	Brak danych	2026-2028
14	DK 19	441+000 – 442+000	108	Dotychczasowy przebieg drogi DK 19. Obecnie ruch prowadzony jest drogą ekspresową. Droga przeszła po zarząd PZDW. Działanie zrealizowano w ramach programu na lata 2019-2023	Nie dotyczy	zrealizowano
15	DK 84	006+050 – 007+050	103	Włączenie odcinka 006+050-007+050 w granicach m. Zagórz do zakresu przedsięwzięcia „Rozbudowa drogi krajowej na odcinku Zagórz – Lesko”	Brak danych	2024-2028
16	DK 19	440+000 – 441+000	98	Dotychczasowy przebieg drogi DK 19. Obecnie ruch prowadzony jest drogą	Nie dotyczy	zrealizowano

¹ [https://pl.wikipedia.org/wiki/Droga_ekspresowa_S19_\(Polska\)](https://pl.wikipedia.org/wiki/Droga_ekspresowa_S19_(Polska))

L.p.	Numer drogi	Odcinek (zgodnie z kilometrażem dostępnym na https://drogi.gddkia.gov.pl/)	Wartość $NH_{HA,x}^{SHM}$ (w zaokrągleniu do pełnych wartości)	Planowane działanie naprawcze	Koszt realizacji (tys. zł)	Okres realizacji
1	2	3	4	5	6	7
				ekspresową. Droga przeszła po zarząd PZDW. Działanie zrealizowano w ramach programu na lata 2019-2023		
17	DK9/19	255+500 – 256+800	95	Budowa drogi ekspresowej S19. Kontrakty na realizację w systemie „zaprojektuj i zbuduj” podpisano 12 lipca 2021 r. (Krosno Południe - Dukła) i w lutym 2023 r. (Krosno Północ – Krosno Południe) ²	Brak danych	2023-2025
18	DK 73a	000+000 – 001+000 (Pilzno przejście)	91	Rozbudowa drogi krajowej 73 wraz z budową obwodnic m. Pilzna *, Brzostka, Kołaczyc i Jasła na odcinku Pilzno-Jasło, objęte Programem budowy 100 obwodnic na lata 2020 – 2030 (nowy przebieg)	Brak danych	2026-2028
19	DK 19	437+000 – 438+000	93	Dotychczasowy przebieg drogi DK 19. Obecnie ruch prowadzony jest drogą ekspresową. Droga przeszła po zarząd PZDW. Działanie zrealizowano w ramach programu na lata 2019-2023	Nie dotyczy	zrealizowano
20	DK 77	058+000 – 059+000	91	Dotychczasowy przebieg drogi DK 77. Obecnie ruch prowadzony jest obwodnicą miasta. Droga przeszła po zarząd PZDW	Nie dotyczy	zrealizowano

² [https://pl.wikipedia.org/wiki/Droga_ekspresowa_S19_\(Polska\)](https://pl.wikipedia.org/wiki/Droga_ekspresowa_S19_(Polska))

L.p.	Numer drogi	Odcinek (zgodnie z kilometrażem dostępnym na https://drogi.gddkia.gov.pl/)	Wartość $NH_{HA,x}^{SHM}$ (w zaokrągleniu do pełnych wartości)	Planowane działanie naprawcze	Koszt realizacji (tys. zł)	Okres realizacji
1	2	3	4	5	6	7
				Działanie zrealizowano w ramach programu ochron przed hałasem na lata 2019-2023		
21	DK 19	416+700 – 417+700	90	Dotychczasowy przebieg drogi DK 19. Obecnie ruch prowadzony jest drogą ekspresową. Droga przeszła po zarząd PZDW.	Nie dotyczy	zrealizowano
22	DK 28	248+000 – 249+000 (Rymanów)	89	Budowa obwodnicy Rymanowa w ciągu drogi krajowej nr 28	Brak danych	2027-2029
23	DK 73	147+000 – 148+000	89	Rozbudowa drogi krajowej 73 wraz z budową obwodnic m. <u>Pilzna</u> *, Brzostka, Kołaczyc i Jasła na odcinku Pilzno-Jasło, objęte Programem budowy 100 obwodnic na lata 2020 – 2030 (nowy przebieg)	Brak danych	2026-2028
24	DK 19	439+000 – 440+000	88	Dotychczasowy przebieg drogi DK 19. Obecnie ruch prowadzony jest drogą ekspresową. Droga przeszła po zarząd PZDW. Działanie zrealizowano w ramach programu na lata 2019-2023	Nie dotyczy	zrealizowano
25	DK 19	438+000 – 439+000	87	Dotychczasowy przebieg drogi DK 19. Obecnie ruch prowadzony jest drogą ekspresową. Droga przeszła po zarząd PZDW. Działanie zrealizowano w ramach programu na lata 2019-2023	Nie dotyczy	zrealizowano

L.p.	Numer drogi	Odcinek (zgodnie z kilometrażem dostępnym na https://drogi.gddkia.gov.pl/)	Wartość $NH_{HA,x}^{SHM}$ (w zaokrągleniu do pełnych wartości)	Planowane działanie naprawcze	Koszt realizacji (tys. zł)	Okres realizacji
1	2	3	4	5	6	7
26	DK9/19	203+000 – 204+000	83	Budowa drogi ekspresowej S19 na odcinku Rzeszów – Babica. Uzyskano decyzje ZRiD. Trwają prace budowlane polegające na realizacji inwestycji	Brak danych	2022-2026
27	DK 9	167+000 – 168+000	81	Budowa obwodnicy m. Kolbuszowa objętej programem 100 obwodnic na lata 2020 – 2030. Aktualnie przygotowywane są materiały do DŚU. Podpisano umowy z wykonawcą prac projektowych.	Brak danych	2026-2029
28	DK9/19	201+000 – 202+000	77	Budowa drogi ekspresowej S19 na odcinku Rzeszów – Babica. Uzyskano decyzje ZRiD. Trwają prace budowlane polegające na realizacji inwestycji	Brak danych	2022-2026
29	DK 77	056+000 – 057+000	77	Dotychczasowy przebieg drogi DK 77. Obecnie ruch prowadzony jest obwodnicą miasta. Droga przeszła po zarząd PZDW Działanie zrealizowano w ramach programu ochron przed hałasem na lata 2019-2023	Nie dotyczy	zrealizowano
30	DK 77	057+000 – 058+000	70	Dotychczasowy przebieg drogi DK 77. Obecnie ruch prowadzony jest obwodnicą miasta. Droga przeszła po zarząd PZDW Działanie zrealizowano w ramach programu ochron przed hałasem na lata 2019-2023	Nie dotyczy	zrealizowano
31	DK 9	149+400 – 150+600	70	Budowa obwodnicy m. Kolbuszowa objętej programem 100 obwodnic na lata 2020 – 2030. Aktualnie przygotowywane są	Brak danych	2026-2029

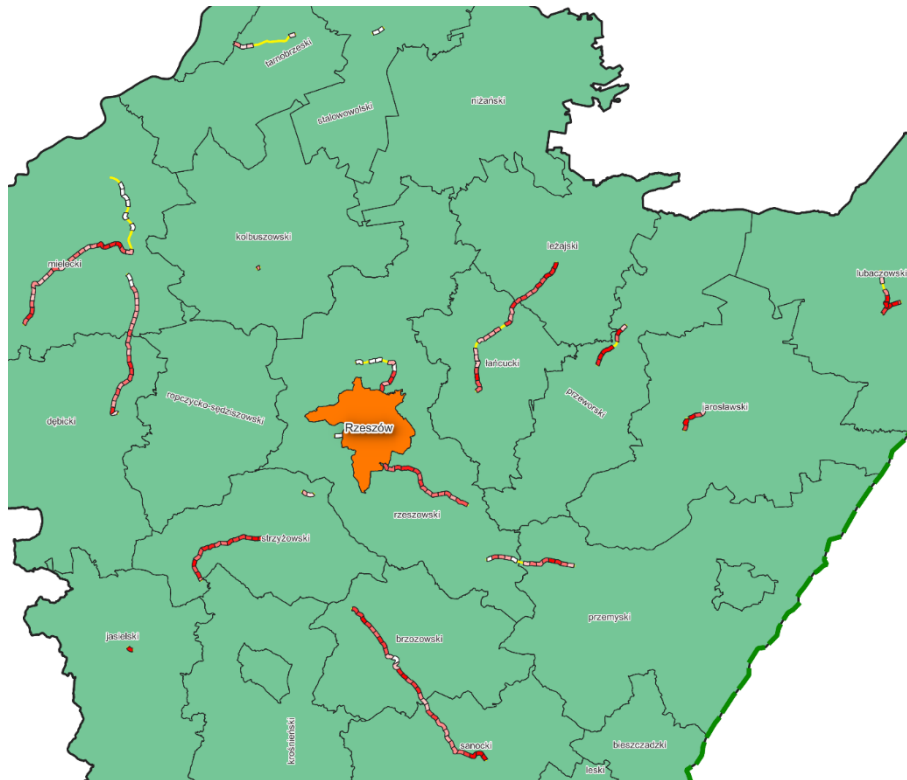
L.p.	Numer drogi	Odcinek (zgodnie z kilometrażem dostępnym na https://drogi.gddkia.gov.pl/)	Wartość $NH_{HA,x}^{SHM}$ (w zaokrągleniu do pełnych wartości)	Planowane działanie naprawcze	Koszt realizacji (tys. zł)	Okres realizacji
1	2	3	4	5	6	7
				materiały do DŚU. Podpisano umowy z wykonawcą prac projektowych.		
32	DK 9	148+400 – 149+400	70	Budowa obwodnicy m. Kolbuszowa objętej programem 100 obwodnic na lata 2020 – 2030. Aktualnie przygotowywane są materiały do DŚU. Podpisano umowy z wykonawcą prac projektowych.	Brak danych	2026-2029
33	DK 73	164+800 – 165+800	69	Rozbudowa drogi krajowej 73 wraz z budową obwodnic m. <u>Pilzna</u> *, Brzostka, Kołaczyc i Jasła na odcinku Pilzno-Jasło, objęte Programem budowy 100 obwodnic na lata 2020 – 2030 (nowy przebieg)	Brak danych	2026-2028
34	DK 77a	004+000 - 005+000	68	Tymczasowy przebieg drogi DK 77, w okresie realizacji obwodnicy miasta. Obecnie ruch jest prowadzony obwodnicą Stalowej Woli* Działanie zrealizowano w ramach programu ochrony przed hałasem na lata 2019-2023	Nie dotyczy	Zrealizowano
35	A4	592+600 – 593+600	65	Realizacja zabezpieczeń akustycznych skutkujących doprowadzeniem do dopuszczalnego poziomu hałasu**	3.000	2024-2028
36	DK 77	059+000 – 060+000	65	Dotychczasowy przebieg drogi DK 77. Obecnie ruch prowadzony jest obwodnicą miasta. Droga przeszła po zarząd PZDW Działanie zrealizowano w ramach programu ochron przed hałasem na lata 2019-2023	Nie dotyczy	zrealizowano

L.p.	Numer drogi	Odcinek (zgodnie z kilometrażem dostępnym na https://drogi.gddkia.gov.pl/)	Wartość $NH_{HA,x}^{SHM}$ (w zaokrągleniu do pełnych wartości)	Planowane działanie naprawcze	Koszt realizacji (tys. zł)	Okres realizacji
1	2	3	4	5	6	7
37	DK 73	148+000 – 149+000	64	Rozbudowa drogi krajowej 73 wraz z budową obwodnic m. <u>Pilzna</u> *, Brzostka, Kołaczyc i Jasła na odcinku Pilzno-Jasło, objęte Programem budowy 100 obwodnic na lata 2020 – 2030 (nowy przebieg)	Brak danych	2026-2028
38	DK 9	163+900 – 164+900	63	Budowa obwodnicy m. Kolbuszowa objętej programem 100 obwodnic na lata 2020 – 2030. Aktualnie przygotowywane są materiały do DŚU. Podpisano umowy z wykonawcą prac projektowych.	Brak danych	2026-2029
39	DK 77	051+900 – 052+900	63	Dotychczasowy przebieg drogi DK 77. Obecnie ruch prowadzony jest obwodnicą miasta. Droga przeszła po zarząd PZDW Działanie zrealizowano w ramach programu ochron przed hałasem na lata 2019-2023	Nie dotyczy	zrealizowano
40	DK 28	259+350 – 260+600 (Zarszyn)	62	Budowa obwodnicy Zarszyna w ciągu drogi krajowej nr 28	Brak danych	2027-2029
41	DK 77	053+800 – 054+800	62	Dotychczasowy przebieg drogi DK 77. Obecnie ruch prowadzony jest obwodnicą miasta. Droga przeszła po zarząd PZDW Działanie zrealizowano w ramach programu ochron przed hałasem na lata 2019-2023	Nie dotyczy	zrealizowano
42	A4	589+600 – 590+600	61	Realizacja zabezpieczeń akustycznych skutkujących doprowadzeniem do dopuszczalnego poziomu hałasu**	3.000	2024-2028

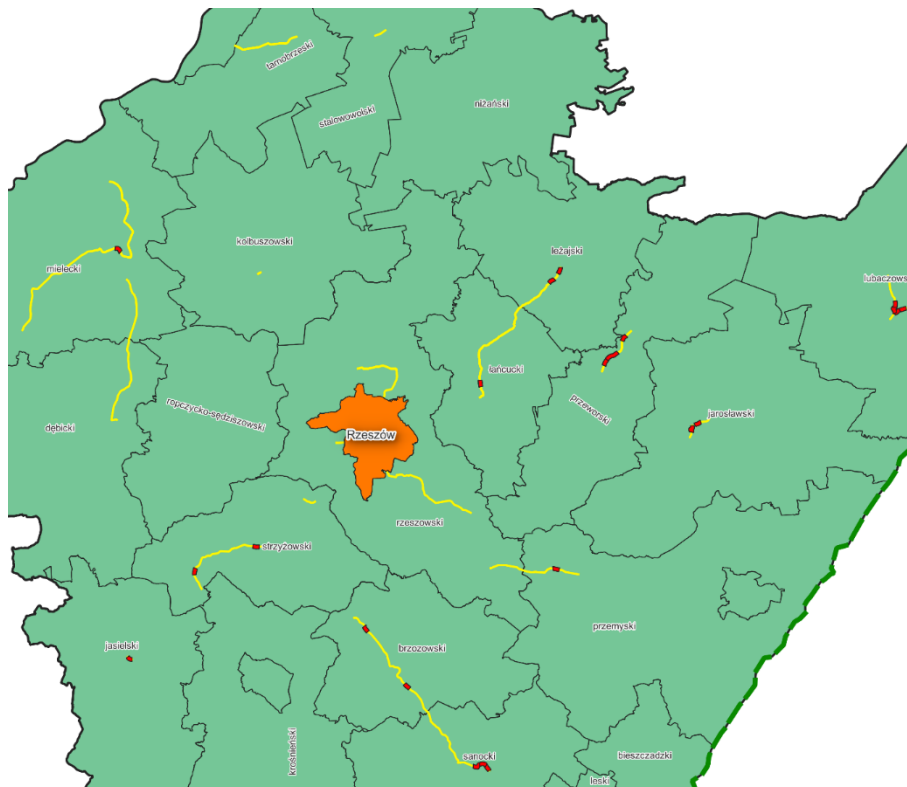
L.p.	Numer drogi	Odcinek (zgodnie z kilometrażem dostępnym na https://drogi.gddkia.gov.pl/)	Wartość $NH_{HA,x}^{SHM}$ (w zaokrągleniu do pełnych wartości)	Planowane działanie naprawcze	Koszt realizacji (tys. zł)	Okres realizacji
1	2	3	4	5	6	7
43	DK9/19	222+000 – 223+000	61	Budowa drogi ekspresowej S19 na odcinku Babica - Jawornik . Uzyskano decyzje ZRiD. Trwają prace budowlane polegające na realizacji inwestycji	Brak danych	2023-2026
44	DK 9	166+000 – 167+000	61	Budowa obwodnicy m. Kolbuszowa objętej programem 100 obwodnic na lata 2020 – 2030. Aktualnie przygotowywane są materiały do DŚU. Podpisano umowy z wykonawcą prac projektowych.	Brak danych	2026-2029
45	DK 19	436+000 – 437+000	60	Dotychczasowy przebieg drogi DK 19. Obecnie ruch prowadzony jest drogą ekspresową. Droga przeszła po zarząd PZDW. Działanie zrealizowano w ramach programu na lata 2019-2023	Nie dotyczy	zrealizowano
46	DK 77	142+500 – 143+500	43	Budowa zachodniej obwodnicy miasta Przemyśla w ciągu dróg krajowych DK 77 i 28	Brak danych	2027-2029
47	DK9/19	249+400 – 250+400	39	Budowa drogi ekspresowej S19 Rzeszów – Barwinek na odcinku Jawornik – w. Domaradz (z węzłem)	Brak danych	2024-2029
48	Dotyczy wszystkich pozycji 1-47 niniejszej tabeli			Analiza aktualności miejscowych planów zagospodarowania przestrzennego w trybie art. 32 ustawy o planowaniu i zagospodarowaniu przestrzennym, w zasięgu ponadnormatywnego	50	2024-2028

L.p.	Numer drogi	Odcinek (zgodnie z kilometrażem dostępnym na https://drogi.gddkia.gov.pl/)	Wartość $NH_{HA,x}^{SHM}$ (w zaokrągleniu do pełnych wartości)	Planowane działanie naprawcze	Koszt realizacji (tys. zł)	Okres realizacji
1	2	3	4	5	6	7
				oddziaływania przedmiotowych odcinków drogowych. Uwzględnienie ustaleń przeglądu przy realizacji późniejszych prac planistycznych.		
49		Dotyczy wszystkich odcinków dróg krajowych objętych realizacją strategicznych map hałasu		Uwzględnienie w treści opracowywanych dokumentów planistycznych (opracowań ekofizjograficznych, planów ogólnych, miejscowych planów zagospodarowania przestrzennego) ograniczeń i wymagań odnośnie konieczności stosowania rozwiązań w zakresie ograniczania emisji hałasu, jak też ochrony terenów i obiektów budowlanych.	250	2024-2028
Odpowiedzialny		zarządzający/a drogami, pozycje: 1-47 władze lokalne gminne/powiatowe: 48, 49				
Oznaczenia w tabeli:		* Zadania o których mowa w rozdziale 11 strategicznej mapy hałasu dla dróg krajowych ** W ramach prowadzonego postępowania przez Marszałka Województwa Podkarpackiego znak OS-I.726.15.2017.				

5.1.2.2 Drogi wojewódzkie zarządzane przez Podkarpacki Zarząd Dróg Wojewódzkich



Rysunek 5-9 Mapa rozkładu przestrzennego wskaźnika $NH_{HA,x}^{SHM}$ dla dróg poza aglomeracjami w zarządzie PZDW, w obszarach jednostkowych.



Rysunek 5-10 Obszary jednostkowe stanowiące 10% obszarów z największą wartością wskaźnika $NH_{HA,x}^{SHM}$ dla dróg woj. poza aglomeracjami.

Tabela 5-5 Harmonogram realizacji programu ochrony środowiska przed hałasem w zakresie dróg wojewódzkich zarządzanych przez Podkarpacki Zarząd Dróg Wojewódzkich na lata 2024-2028

L.p.	Numer drogi	Odcinek (kilometrą oznaczony na mapach części graficznej opracowania)	Wartość $NH_{HA,x}^{SHM}$ (w zaokrągleniu do pełnych wartości)	Planowane działanie naprawcze	Koszt realizacji (tys. zł)	Okres realizacji
1	2	3	4	5	6	7
1	DW 880	000+000 – 001+250 (Jarosław)	165	Upowszechnianie transportu publicznego, cichej mobilności, edukacja i działania podnoszące świadomość	50	2024-2028
2	DW 886	274+800 – 275+900 (Sanok)	134	Budowa obwodnicy Sanoka – etap II	Brak danych	2023-2027
3	DW 866	005+100 - 006+166 (Lubaczów)	96	Upowszechnianie transportu publicznego, wspólnego użytkowania samochodów (Carsharing)	50	2024-2028
4	DW 867	037+700 – 38+750 (Lubaczów)	73	Rozbudowa DW 867 Sieniawa – Oleszyce – granica województwa, odcinek: Lubaczów – Basznia Górna	Brak danych	Zrealizowane
5	DW 865	000+000 0 001+000 (Jarosław)	55	Budowa nowego odcinka DW 865 Jarosław – Bełzec wraz z budową mostu na rzece San w m. Munina i Sobiecin.	Brak danych	2023-2025
6	DW 866	004+050 – 005+100 (Lubaczów)	55	Upowszechnianie transportu publicznego, wspólnego użytkowania samochodów (Carsharing)	50	2024-2028
7	DW 867	038+750 – 039+750 (Lubaczów)	51	Rozbudowa DW 867 Sieniawa – Oleszyce – granica województwa, odcinek: Lubaczów – Basznia Górna	Brak danych	Zrealizowane
8	DW 886	275+900 – 276+784 (Sanok)	41	Budowa obwodnicy Sanoka – etap II (Etap II będzie wykonywany w ciągu drogi	Brak danych	2023-2027

L.p.	Numer drogi	Odcinek (kilometraż oznaczony na mapach części graficznej opracowania)	Wartość $NH_{HA,x}^{SHM}$ (w zaokrągleniu do pełnych wartości)	Planowane działanie naprawcze	Koszt realizacji (tys. zł)	Okres realizacji
1	2	3	4	5	6	7
				krajowej nr 28 przez GDDKiA w Rzeszowie)		
9	DW 988	029+500 – 030+500 (Frysztak)	40	Przebudowa/rozbudowa DW 988 na odcinku Strzyżów - Twierdza	Brak danych	Po 2028 r.
10	DW 988	018+150 – 019 + 150	40	Przebudowa/rozbudowa DW 988 na odcinku Strzyżów - Twierdza	Brak danych	Po 2028 r.
11	DW 835	141+800 – 142+800 (Gniewczyna Tryniecka)	40	Opracowanie analizy akustyczno-technicznej uwarunkowań realizacji zabezpieczeń akustycznych w celu doprowadzenia do dopuszczalnego poziomu hałasu w środowisku (np. wykonania ekranów akustycznych lub odcinkowego pomiaru prędkości skutkującego uspokojeniem ruchu). Realizacja wybranego rozwiązania.	3.000	Opracowanie analiz: do 2025 Realizacja zabezpieczeń: do 2028
12	DW 835	140+800 – 141+800 (Gniewczyna Tryniecka)	40	Opracowanie analizy akustyczno-technicznej uwarunkowań realizacji zabezpieczeń akustycznych w celu doprowadzenia do dopuszczalnego poziomu hałasu w środowisku (np. wykonania ekranów akustycznych lub odcinkowego pomiaru prędkości skutkującego uspokojeniem ruchu). Realizacja wybranego rozwiązania.	3.000	Opracowanie analiz: do 2025 Realizacja zabezpieczeń: do 2028
13	DW 835	137+700 – 138+700 (Wólka Małkowa)	38	Upowszechnianie wspólnego użytkowania samochodów (Carsharing), edukacja i działania podnoszące świadomość,	50	2024-2028

L.p.	Numer drogi	Odcinek (kilometrą oznaczony na mapach części graficznej opracowania)	Wartość $NH_{HA,x}^{SHM}$ (w zaokrągleniu do pełnych wartości)	Planowane działanie naprawcze	Koszt realizacji (tys. zł)	Okres realizacji
1	2	3	4	5	6	7
				egzekwowanie dopuszczalnych prędkości pojazdów		
14	DW 886	273+550 – 274+800 (Sanok)	37	Budowa obwodnicy Sanoka – etap II (Etap II będzie wykonywany w ciągu drogi krajowej nr 28 przez GDDKiA w Rzeszowie)	Brak danych	2023-2027
15	DW 835	142+800 – 143+800 (Gniewczyzna Łańcucka)	37	Opracowanie analizy akustyczno-technicznej uwarunkowań realizacji zabezpieczeń akustycznych w celu doprowadzenia do dopuszczalnego poziomu hałasu w środowisku (np. wykonania ekranów akustycznych lub odcinkowego pomiaru prędkości skutkującego uspokojeniem ruchu). Realizacja wybranego rozwiązania.	3.000	Opracowanie analiz: do 2025 Realizacja zabezpieczeń: do 2028
16	DW 886	002+200 – 003+200 (Blizne)	36	Kontynuacja programu ochrony środowiska przed hałasem na lata 2019-2013 tj. - Budowa ekranów akustycznych, na odcinkach gdzie są warunki techniczne i architektoniczne, - uspokojenie ruchu, - upowszechnianie komunikacji zbiorowej, - weryfikacja, czy budynki nie spełniają wymagań określonych w POŚ art. 114 p.4	Brak danych	2024-2028
17	DW 877	016+617-017+650	35	Upowszechnianie wspólnego użytkowania samochodów (Carsharing), edukacja i	50	2024-2028

L.p.	Numer drogi	Odcinek (kilometrą oznaczony na mapach części graficznej opracowania)	Wartość $NH_{HA,x}^{SHM}$ (w zaokrągleniu do pełnych wartości)	Planowane działanie naprawcze	Koszt realizacji (tys. zł)	Okres realizacji
1	2	3	4	5	6	7
				działania podnoszące świadomość, egzekwowanie dopuszczalnych prędkości pojazdów		
18	DW 884	032+100 – 033+100 (Przedm. Dubieckie)	34	Wprowadzenie ograniczenia prędkości do 50 km/h.	5	2023-2027
19	DW 877	018+700-19+700	34	Upowszechnianie wspólnego użytkowania samochodów (Carsharing), edukacja i działania podnoszące świadomość, egzekwowanie dopuszczalnych prędkości pojazdów	50	2024-2028
20	DW 877	040+350 – 041+300	31	Budowa wschodniej obwodnicy Łańcuta	Brak danych	do 2028 r. (już w realizacji)
21	DW 875	003+450 – 004+550 (Mielec)	31	Upowszechnianie cichej mobilności, transportu publicznego, edukacja i działania podnoszące świadomość w zakresie ochrony przed hałasem	50	2024-2028
22	DW 886	014+150 – 015+150 (Humniska)	31	Kontynuacja programu ochrony środowiska przed hałasem na lata 2019-2013 tj. - Budowa ekranów akustycznych, na odcinkach gdzie są warunki techniczne i architektoniczne, - uspokojenie ruchu, - upowszechnianie komunikacji zbiorowej, - weryfikacja, czy budynki nie spełniają wymagań określonych w POŚ art. 114 p.4	Brak danych	2024-2028

L.p.	Numer drogi	Odcinek (kilometraż oznaczony na mapach części graficznej opracowania)	Wartość $NH_{HA,x}^{SHM}$ (w zaokrągleniu do pełnych wartości)	Planowane działanie naprawcze	Koszt realizacji (tys. zł)	Okres realizacji
1	2	3	4	5	6	7
23	DW 984	038+740 – 039+714	30	Budowa nowego odcinka DW 984 od m. Piątkowiec przez m. Rzędzianowice do ul. Sienkiewicza w Mielcu wraz z budową mostu na rzece Wisłoka – etap II	Brak danych	Zrealizowano
24	Dotyczy wszystkich pozycji 1-24 niniejszej tabeli			Analiza aktualności miejscowych planów zagospodarowania przestrzennego w trybie art. 32 ustawy o planowaniu i zagospodarowaniu przestrzennym, w zasięgu ponadnormatywnego oddziaływania przedmiotowych odcinków drogowych. Uwzględnienie ustaleń przeglądu przy realizacji późniejszych prac planistycznych.	40	2024-2028
25	Dotyczy wszystkich odcinków dróg wojewódzkich objętych realizacją strategicznych map hałasu			Uwzględnienie w treści opracowywanych dokumentów planistycznych (opracowań ekofizjograficznych, planów ogólnych, miejscowych planów zagospodarowania przestrzennego) ograniczeń i wymagań odnośnie konieczności stosowania rozwiązań w zakresie ograniczania emisji hałasu, jak też ochrony terenów i obiektów budowlanych.	200	2024-2028
Odpowiedzialny:		zarządzający/a drogami, pozycje:	4, 6-8, 12-23			
		władze lokalne/gminne/powiatowe:	1-3, 5, 9-11, 24, 25			
		służby porządkowe/policja:	-			

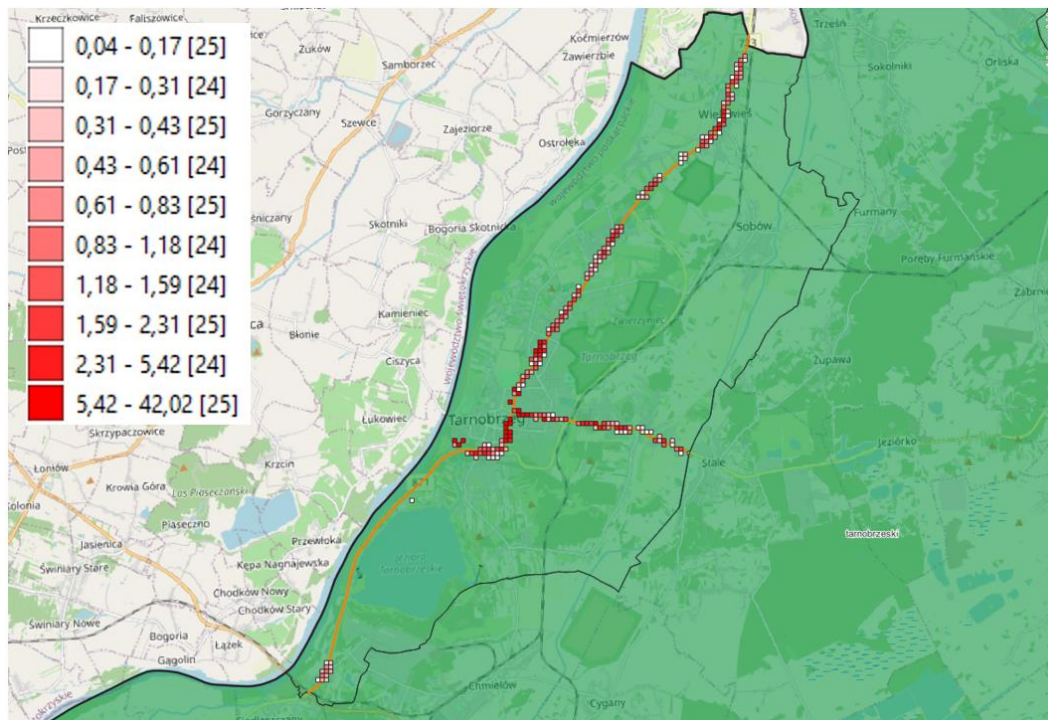
5.1.2.3 Drogi powiatu rzeszowskiego zarządzane przez Zarząd Powiatu Rzeszowskiego

Tabela 5-6 Harmonogram realizacji programu ochrony środowiska przed hałasem w zakresie dróg na terenie powiatu rzeszowskiego.

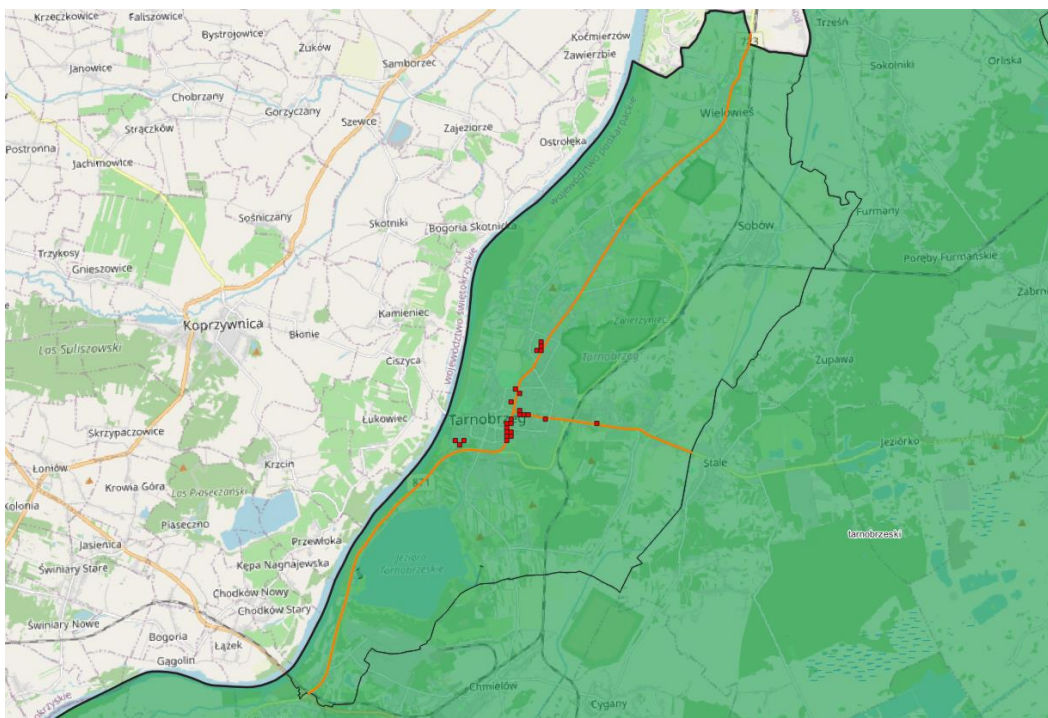
L.p.	Numer drogi	Odcinek (kilometraż oznaczony na mapach części graficznej opracowania)	Wartość $NH_{HA,x}^{SHM}$ (zaokrąglenie do pełnych wartości)	Planowane działanie naprawcze	Koszt realizacji (tys. zł)	Okres realizacji
1	2	3	4	5	6	7
1	Droga powiatowa 1473R (od węzła autostrady A4	Od węzła autostradowego A4 Rzeszów-Północ do granicy powiatu rzeszowskiego z miastem Rzeszów (rzeki Czarna) o długości ok. 1.259 km,	1368	Przebudowa drogi wraz z realizacją ekranów akustycznych	Nie dotyczy	Zrealizowano w okresie 2022-2023 r.
2	Rzeszów Północ - Rzeszów (dawna droga krajowa nr 9)	Od granicy powiatu rzeszowskiego z miastem Rzeszów (na wysokości ulicy Łąkowej w Rzeszowie) do granicy powiatu rzeszowskiego z miastem Rzeszów (ulicy Warszawskiej w Rzeszowie) o długości ok. 0.515 km.	561	Przebudowa drogi wraz z realizacją ekranów akustycznych.	Nie dotyczy	Zrealizowano w okresie 2022 – 2023 r.
3	Dotyczy wszystkich pozycji 1-2 niniejszej tabeli			Analiza aktualności miejscowych planów zagospodarowania przestrzennego w trybie art. 32 ustawy o planowaniu i zagospodarowaniu przestrzennym, w zasięgu ponadnormatywnego	1	2024-2028

L.p.	Numer drogi	Odcinek (kilometraż oznaczony na mapach części graficznej opracowania)	Wartość $NH_{HA,x}^{SHM}$ (zaokrąglenie do pełnych wartości)	Planowane działanie naprawcze	Koszt realizacji (tys. zł)	Okres realizacji
1	2	3	4	5	6	7
				oddziaływania przedmiotowych odcinków drogowych. Uwzględnienie ustaleń przeglądu przy realizacji późniejszych prac planistycznych.		
4		Dotyczy wszystkich odcinków dróg wojewódzkich objętych realizacją strategicznych map hałasu		Uwzględnienie w treści opracowywanych dokumentów planistycznych (opracowań ekofizjograficznych, planów ogólnych, miejscowych planów zagospodarowania przestrzennego) ograniczeń i wymagań odnośnie konieczności stosowania rozwiązań w zakresie ograniczania emisji hałasu, jak też ochrony terenów i obiektów budowlanych.	20	2024-2028
Odpowiedzialny:		zarządzający/a drogami, pozycje:	1, 2			
		władze lokalne gminne/powiatowe:	3, 4			
		służby porządkowe/policja:	-			

5.1.2.4 Drogi główne w granicach miasta Tarnobrzega



Rysunek 5-11 Obszary jednostkowe z wartością wskaźnika $NH_{HA,x}^{SHM}$ dla dróg poza aglomeracjami, zarządzanymi przez miasto Tarnobrzeg



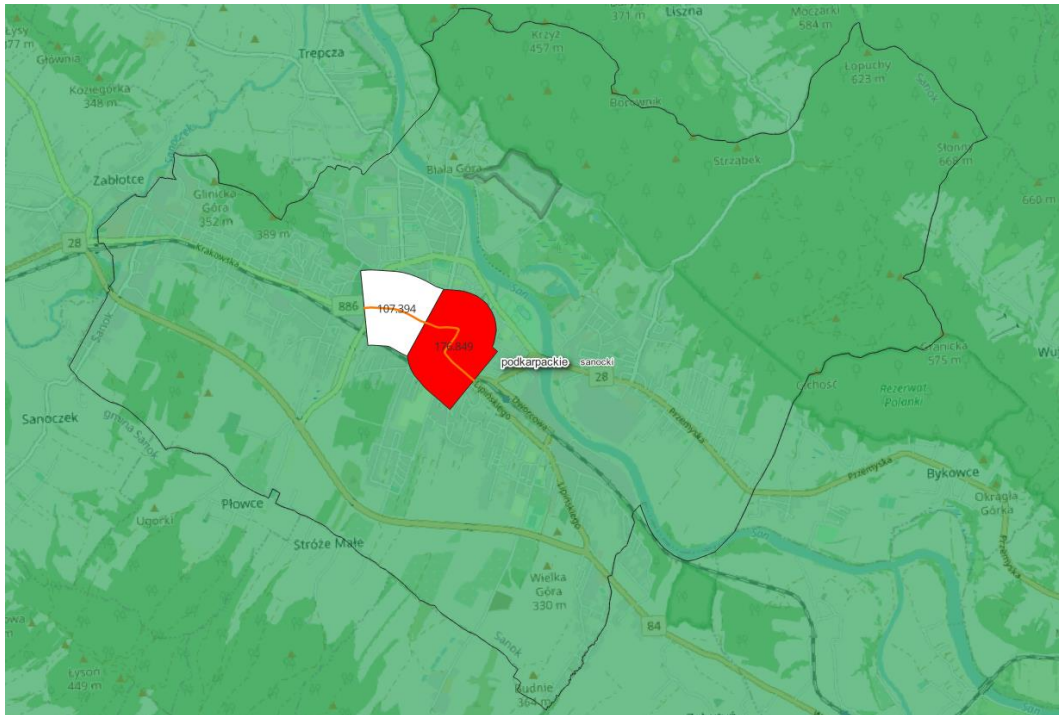
Rysunek 5-12 Obszary jednostkowe stanowiące 10% obszarów zidentyfikowanych jako te, w których występuje największa wartość wskaźnika $NH_{HA,x}^{SHM}$ dla dróg poza aglomeracjami, zarządzanymi przez miasto Tarnobrzeg

Tabela 5-7 Harmonogram realizacji programu ochrony środowiska przed hałasem w zakresie dróg na terenie miasta Tarnobrzega

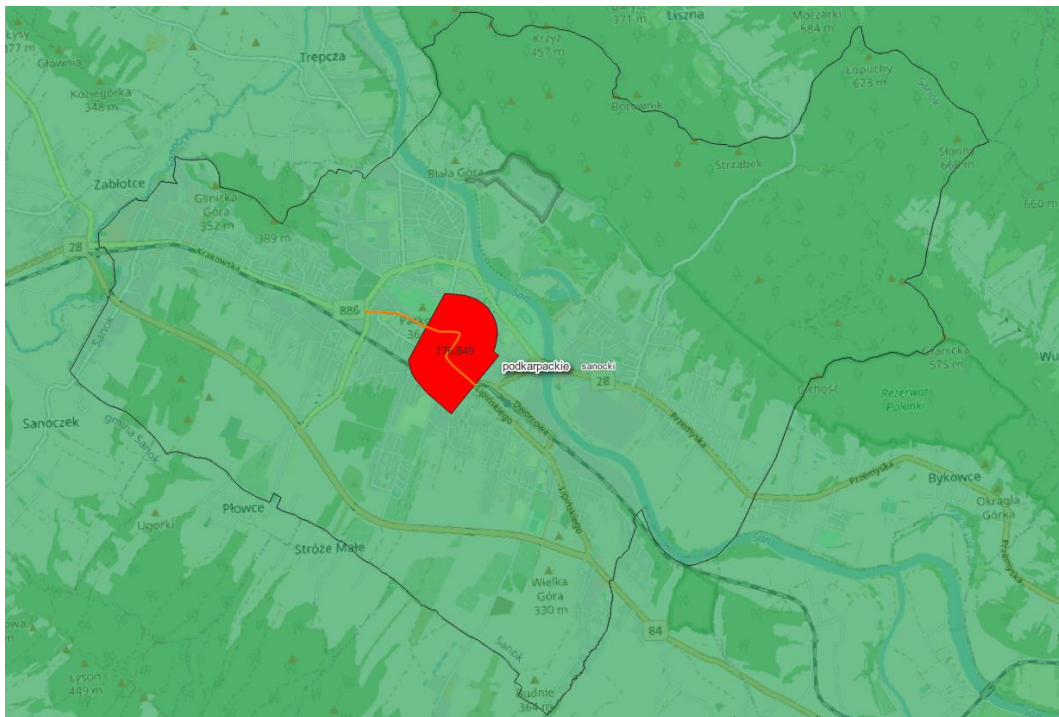
L.p.	Numer drogi	Odcinek	Wartość $NH_{HA,x}^{SHM}$ (zaokrąglenie)	Planowane działanie naprawcze	Koszty realizacji (tys. zł)	Okres realizacji
1	2	3	4	5	6	7
1	ul. Generała Władysława Sikorskiego	od ul. Św. Barbary do skrzyżowania z ul. H. Sienkiewicza	231	Realizacja obwodnicy Tarnobrzegu w ciągu drogi wojewódzkiej nr 781.	Brak danych	Zrealizowano
2	ul. Henryka Sienkiewicza	Od skrzyżowania z ul. Generała Władysława Sikorskiego do skrzyżowania z ul. 11 Listopada	74	Działania nieinwestycyjne: dążenie do wyprowadzenia ruchu ciężkiego i tranzytu z miasta, uspokojenie ruchu, upowszechnianie komunikacji zbiorowej.	Brak danych	Działania realizowane na bieżąco w okresie 2024-2028
3				Okresowe przeglądy stanu technicznego drogi, bieżące utrzymanie drogi minimalizujące zwiększoną emisję hałasu do środowiska	Brak danych	
4				Wprowadzenie do treści dokumentów planistycznych (opracowań ekofizjograficznych, planów ogólnych, miejscowych planów zagospodarowania przestrzennego) informacji o zasięgu występowania przekroczeń dopuszczalnych poziomów hałasu od drogi, konieczności stosowania rozwiązań technicznych w budynkach pozwalających na zapewnienie właściwego komfortu akustycznego.	Brak danych	
5	DW 871	Wisłostrada, km 006+200 – 007+200	25	Nie proponuje się podejmowania działań naprawczych ze względu na brak	Nie dotyczy	Nie dotyczy

L.p.	Numer drogi	Odcinek	Wartość $NH_{HA,x}^{SHM}$ (zaokrąglenie)	Planowane działanie naprawcze	Koszty realizacji (tys. zł)	Okres realizacji
1	2	3	4	5	6	7
				przekroczeń dopuszczalnych poziomów hałasu w środowisku		
6	ul. Generała Władysława Sikorskiego	Od skrzyżowania z ul. H. Sienkiewicza do skrzyżowania z ul. Zwierzyniecką	17	Nie proponuje się podejmowania działań naprawczych ze względu na brak przekroczeń dopuszczalnych poziomów hałasu w środowisku.	Nie dotyczy	Nie dotyczy
7	Dotyczy wszystkich pozycji 1-6 niniejszej tabeli			Analiza aktualności miejscowych planów zagospodarowania przestrzennego w trybie art. 32 ustawy o planowaniu i zagospodarowaniu przestrzennym, w zasięgu ponadnormatywnego oddziaływania przedmiotowych odcinków drogowych. Uwzględnienie ustaleń przeglądu przy realizacji późniejszych prac planistycznych.	3	2024-2028
8	Dotyczy wszystkich odcinków dróg na terenie miasta Tarnobrzega, objętych realizacją strategicznej mapy hałasu			Uwzględnienie w treści opracowywanych dokumentów planistycznych (opracowań ekofizjograficznych, planów ogólnych, miejscowych planów zagospodarowania przestrzennego) ograniczeń i wymagań odnośnie konieczności stosowania rozwiązań w zakresie ograniczania emisji hałasu, jak też ochrony terenów i obiektów budowlanych.	40	2024-2028
Odpowiedzialny:		zarządzający/a drogami, pozycje:	1-6			
		władze lokalne gminne/powiatowe:	7, 8			
		służby porządkowe/policja:	-			

5.1.2.5 Drogi główne w granicach miasta Sanoka



Rysunek 5-13 Obszary jednostkowe z wyliczoną wartością wskaźnika $NH_{HA,x}^{SHM}$ dla dróg poza aglomeracjami, zarządzanymi przez miasto Sanok

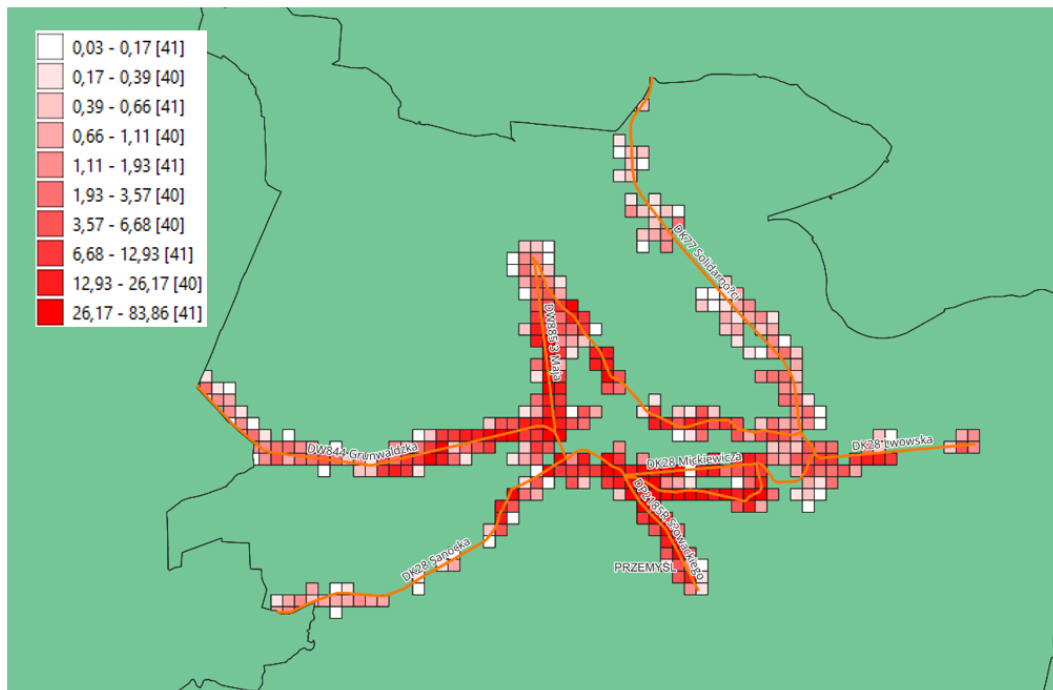


Rysunek 5-14 Obszary jednostkowe stanowiące 10% obszarów zidentyfikowanych jako te, w których występuje największa wartość wskaźnika $NH_{HA,x}^{SHM}$ dla dróg poza aglomeracjami, zarządzanymi przez miasto Sanok

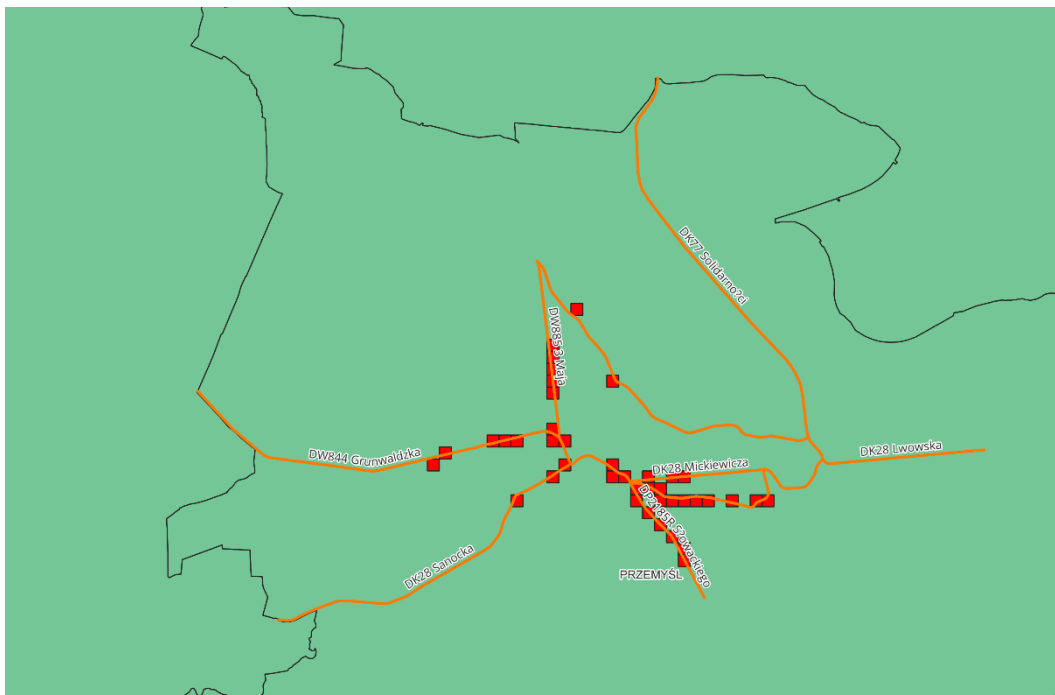
Tabela 5-8 Harmonogram realizacji programu ochrony środowiska przed hałasem w zakresie dróg na terenie miasta Sanoka

L.p.	Numer drogi	Odcinek	Wartość $NH_{HA,x}^{SHM}$ (zaokrąglenie do pełnych wartości)	Planowane działanie naprawcze	Koszty realizacji (tys. zł)	Okres realizacji
1	2	3	4	5		
1	2252R/2233R	ul. Jagiellońska / ul. Kościuszki	177	Przebudowa ulicy Kościuszki, redukcja ruchu w związku z planowanym otwarciem łącznika drogi 886 (Rondo Beksińskiego) a obwodnicą m. Sanoka (DK 28). Budowa <u>obwodnicy Sanoka II</u> w latach 2025-2027 włącznie z ekranami akustycznymi o długości łącznej około 1800 m.	Brak danych	2023-2028
2	Dotyczy pozycji 1 niniejszej tabeli			Analiza aktualności miejscowych planów zagospodarowania przestrzennego w trybie art. 32 ustawy o planowaniu i zagospodarowaniu przestrzennym, w zasięgu ponadnormatywnego oddziaływania przedmiotowych odcinków drogowych. Uwzględnienie ustaleń przeglądu przy realizacji późniejszych prac planistycznych.	3	2024-2028
3	Dotyczy wszystkich odcinków dróg na terenie miasta Sanoka, objętych realizacją strategicznej mapy hałasu			Uwzględnienie w treści opracowywanych dokumentów planistycznych (opracowań ekofizjograficznych, planów ogólnych, miejscowych planów zagospodarowania przestrzennego) ograniczeń i wymagań odnośnie konieczności stosowania rozwiązań w zakresie ograniczania emisji hałasu, jak też ochrony terenów i obiektów budowlanych.	40	2024-2028
Odpowiedzialny:		zarządzający/a drogami:	1			
		władze lokalne gminne/powiatowe:	2, 3			
		służby porządkowe/policja:	-			

5.1.2.6 Drogi główne w granicach miasta Przemyśla



Rysunek 5-15 Obszary jednostkowe z wyliczoną wartością wskaźnika $NH_{HA,x}^{SHM}$ dla dróg poza aglomeracjami, zarządzanymi przez miasto Przemyśl



Rysunek 5-16 Obszary jednostkowe stanowiące 10% obszarów zidentyfikowanych jako te, w których występuje największa wartość wskaźnika $NH_{HA,x}^{SHM}$ dla dróg poza aglomeracjami zarządzanymi przez miasto Przemyśl

Tabela 5-9 Harmonogram realizacji programu ochrony środowiska przed hałasem w zakresie dróg na terenie miasta Przemyśla

L.p.	Numer drogi	Odcinek	Wartość $NH_{HA,x}^{SHM}$ (w zaokrągleniu do pełnych wartości)	Planowane działanie naprawcze	Koszty realizacji (tys. zł)	Okres realizacji
1	2	3	4	5	6	7
1	DK28	Dworskiego i Siemiradzkiego	481	Remont ulicy Dworskiego i Siemiradzkiego ³	Brak danych	2024-2028
2	-	Słowackiego	371	Realizacja prac projektowych (przygotowanie dokumentacji projektowej w ramach SK, STEŚ-R oraz uzyskanie DŚU) w ramach realizacji zachodniej obwodnicy Przemyśla w ciągu dróg krajowych DK 73 i 28	Brak danych	2021-2024
3	DW884	Grunwaldzka	304	Budowa mostu na rzece San łączącego ul. Grunwaldzką z Sanocką ⁴	Brak danych	2024-2028
4	-	3-go Maja	251	Remont jezdni i chodników ⁵	Brak danych	2024-2028
5	DK28	Jagiellońska	114	Realizacja prac projektowych (przygotowanie dokumentacji projektowej w ramach SK, STEŚ-R oraz uzyskanie DŚU) w ramach realizacji zachodniej obwodnicy Przemyśla w ciągu dróg krajowych DK 73 i 28	Brak danych	2021-2024
6	DK28	Mickiewicza	104	Realizacja prac projektowych (przygotowanie dokumentacji projektowej w ramach SK, STEŚ-R oraz uzyskanie DŚU) w ramach realizacji	Brak danych	2021-2024

³ Zgodnie ze strategiczną mapą hałasu **Błąd! Nie można odnaleźć źródła odwołania.**

⁴ Zgodnie ze strategiczną mapą hałasu **Błąd! Nie można odnaleźć źródła odwołania.**

⁵ Zgodnie ze strategiczną mapą hałasu.

L.p.	Numer drogi	Odcinek	Wartość $NH_{HA,x}^{SHM}$ (w zaokrągleniu do pełnych wartości)	Planowane działanie naprawcze	Koszty realizacji (tys. zł)	Okres realizacji
1	2	3	4	5	6	7
				zachodniej obwodnicy Przemyśla w ciągu dróg krajowych DK 73 i 28. ⁶		
7	DK28	Sanocka	101	Budowa mostu na rzece San łączącego ul. Grunwaldzką z Sanocką	Brak danych	2024-2028
8	2162R	Bohaterów Getta, Wincentego Pola	69	Realizacja prac projektowych (przygotowanie dokumentacji projektowej w ramach SK, STEŚ-R oraz uzyskanie DŚU) w ramach realizacji zachodniej obwodnicy Przemyśla w ciągu dróg krajowych DK 73 i 28. ⁷	Brak danych	2021-2024
9	DW884	Most Nad Sanem	60	Budowa mostu na rzece San łączącego ul. Grunwaldzką z Sanocką ⁸	Brak danych	2024-2028
10	Dotyczy wszystkich pozycji 1-9 niniejszej tabeli			Analiza aktualności miejscowych planów zagospodarowania przestrzennego w trybie art. 32 ustawy o planowaniu i zagospodarowaniu przestrzennym, w zasięgu ponadnormatywnego oddziaływania przedmiotowych odcinków drogowych. Uwzględnienie ustaleń przeglądu przy realizacji późniejszych prac planistycznych.	5	2024-2028
11	Dotyczy wszystkich odcinków dróg na terenie miasta Przemyśla, objętych realizacją strategicznej mapy hałasu			Uwzględnienie w treści opracowywanych dokumentów planistycznych (opracowań ekofizjograficznych, planów ogólnych, miejscowych planów zagospodarowania przestrzennego) ograniczeń i wymagań odnośnie	60	2024-2028

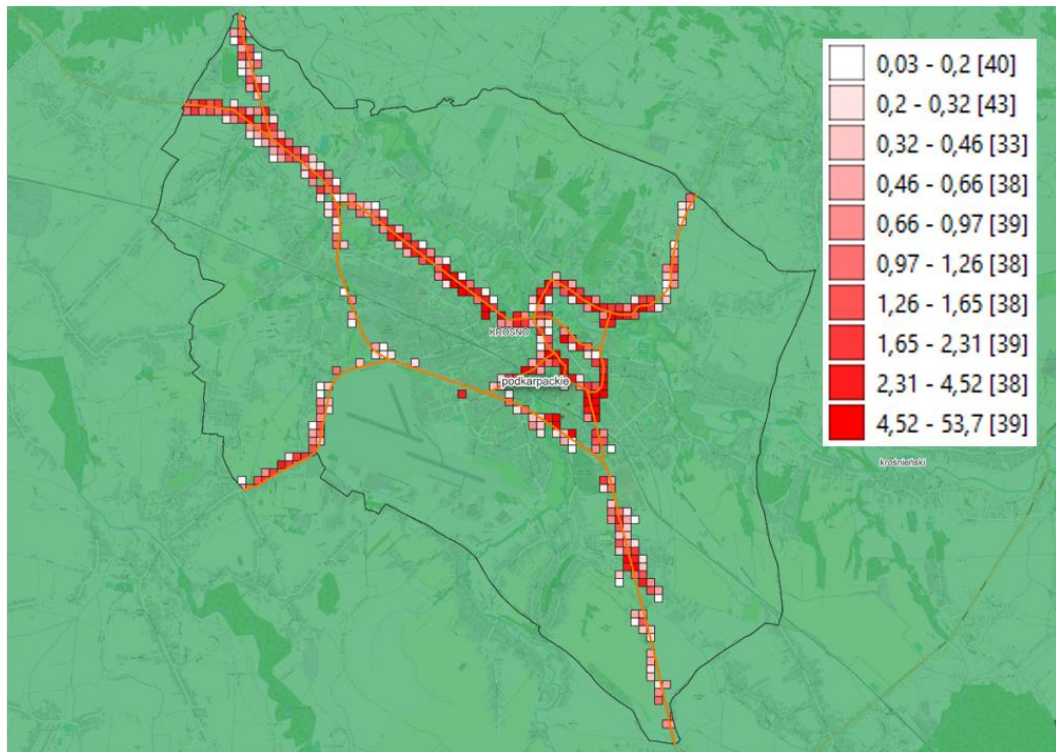
⁶ <https://www.archiwum.gddkia.gov.pl/pl/a/41237/Umowy-na-dokumentacje-dla-obwodnic-Przemysla-i-Miejsca-Piastowego-podpisane>

⁷ <https://www.archiwum.gddkia.gov.pl/pl/a/41237/Umowy-na-dokumentacje-dla-obwodnic-Przemysla-i-Miejsca-Piastowego-podpisane>

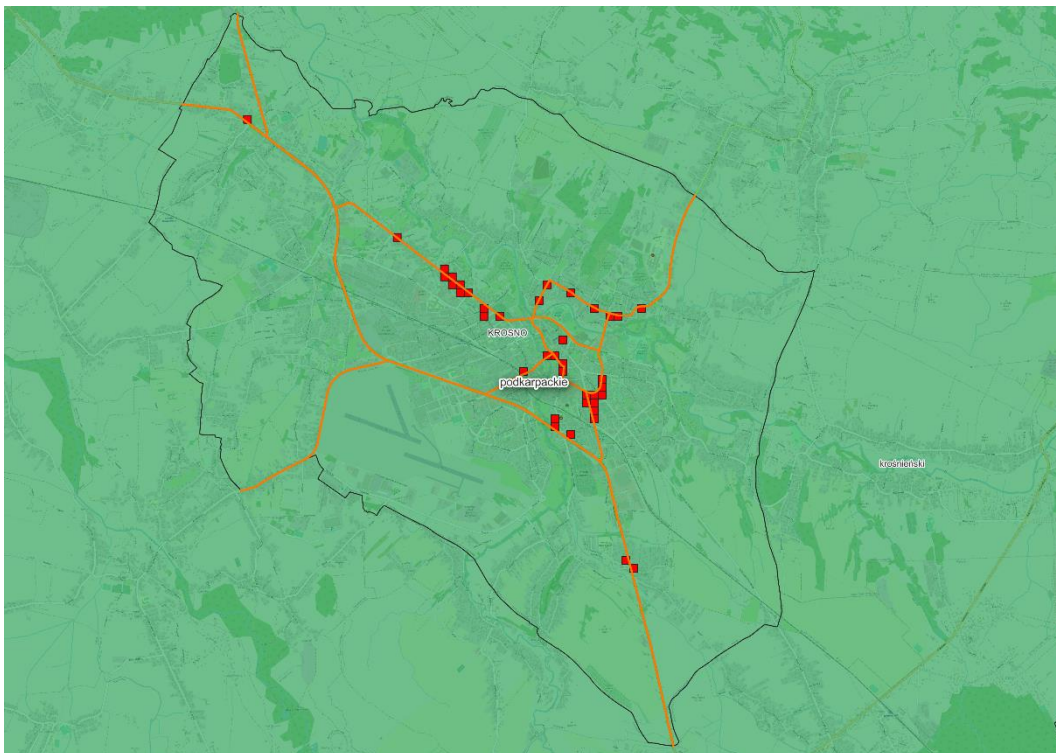
⁸ Zgodnie ze strategiczną mapą hałasu.

L.p.	Numer drogi	Odcinek	Wartość $NH_{HA,x}^{SHM}$ (w zaokrągleniu do pełnych wartości)	Planowane działanie naprawcze	Koszty realizacji (tys. zł)	Okres realizacji
1	2	3	4	5	6	7
				konieczności stosowania rozwiązań w zakresie ograniczania emisji hałasu, jak też ochrony terenów i obiektów budowlanych.		
Odpowiedzialny za realizację zadania:		zarządzający/a drogami: 1-9 władze lokalne gminne/powiatowe: 10, 11 służby porządkowe/policja: -				

5.1.2.7 Drogi główne w granicach miasta Krosna



Rysunek 5-17 Obszary jednostkowe z wyliczoną wartością wskaźnika $NH_{HA,x}^{SHM}$ dla dróg poza aglomeracjami, zarządzanymi przez miasto Krosno



Rysunek 5-18 Obszary jednostkowe stanowiące 10% obszarów, w których występuje największa wartość wskaźnika $NH_{HA,x}^{SHM}$ dla dróg poza aglomeracjami, zarządzanymi przez miasto Krosno

Tabela 5-10 Harmonogram realizacji programu ochrony środowiska przed hałasem w zakresie dróg na terenie miasta Krosna

L.p.	Numer drogi	Odcinek	Wartość $NH_{HA,x}^{SHM}$ (zaokrąglenie do pełnych wartości)	Planowane działanie naprawcze	Koszty realizacji (tys. zł)	Okres realizacji
1	2	3	4	5		
1	ul. Krakowska	Od ul. Marii Konopnickiej do ronda Solidarności	189	Kontynuacja działań podjętych w ramach programu ochrony środowiska przed hałasem dla woj. podkarpackiego na lata 2019-2023, t.j.: - przeprowadzenie analiz i budowa ekranów akustycznych, na odcinkach gdzie pozwalają na to warunki techniczne i architektoniczne, - działania nieinwestycyjne: dążenie do wyprowadzania ruchu ciężkiego i tranzytu z miasta, uspokojenie ruchu, upowszechnienie komunikacji zbiorowej.	338	2024-2028
2	ul. Niepodległości	Od ul. Lwowskiej do ul. Powstańców Warszawskich	62	Działania nieinwestycyjne: dążenie do wyprowadzania ruchu ciężkiego i tranzytu z miasta, uspokojenie ruchu, upowszechnianie komunikacji zbiorowej. Okresowe przeglądy stanu technicznego drogi, bieżące utrzymanie drogi minimalizujące zwiększoną emisję hałasu do środowiska	5	Działania realizowane na bieżąco w okresie 2024-2028
3	ul. Lwowska	Od ul. Niepodległości do DK 28	53	Działania nieinwestycyjne: dążenie do wyprowadzania ruchu ciężkiego i tranzytu z miasta, uspokojenie ruchu, promocja komunikacji zbiorowej.	5	Działania realizowane na bieżąco w okresie 2024-2028

L.p.	Numer drogi	Odcinek	Wartość $NH_{HA,x}^{SHM}$ (zaokrąglenie do pełnych wartości)	Planowane działanie naprawcze	Koszty realizacji (tys. zł)	Okres realizacji
1	2	3	4	5		
				Okresowe przeglądy stanu technicznego drogi, bieżące utrzymanie drogi minimalizujące zwiększoną emisję hałasu do środowiska		
4	ul. Korczyńska	Od km 018+00 do ul. Niepodległości	25	Działania nieinwestycyjne: podejmowanie działań ukierunkowanych na wyprowadzanie ruchu ciężkiego i tranzytu z miasta, uspokojenie ruchu, upowszechnianie komunikacji zbiorowej. Okresowe przeglądy stanu technicznego drogi, bieżące utrzymanie drogi minimalizujące zwiększoną emisję hałasu do środowiska	5	Działania realizowane na bieżąco w okresie 2024-2028
5	DK 28	233+000 – 234+000	23	Opracowanie dokumentacji i uzyskanie pozwolenia na budowę ekranów akustycznych. Realizacja ekranów akustycznych* Realizacja łącznika: ul. Bieszczadzka – ul. Sikorskiego* Realizacja łącznika do S19 – rozbudowa ul. Sikorskiego*	2.031	2024-2028
6	ul. Żółkiewskiego	Od ul. Okrzei do ul. Niepodległości	12	Działania nieinwestycyjne: dążenie do wyprowadzania ruchu ciężkiego i tranzytu z miasta, uspokojenie ruchu, upowszechnianie komunikacji zbiorowej. Okresowe przeglądy stanu technicznego drogi, bieżące utrzymanie drogi minimalizujące zwiększoną emisję hałasu do środowiska	5	Działania realizowane na bieżąco w okresie 2024-2028

L.p.	Numer drogi	Odcinek	Wartość $NH_{HA,x}^{SHM}$ (zaokrąglenie do pełnych wartości)	Planowane działanie naprawcze	Koszty realizacji (tys. zł)	Okres realizacji
1	2	3	4	5		
7	ul. Stefana Okrzei	Od ronda Solidarności do ul. Białobrzeskiej	12	Działania nieinwestycyjne: dążenie do wyprowadzania ruchu ciężkiego i tranzytu z miasta, uspokojenie ruchu, upowszechnianie komunikacji zbiorowej. Okresowe przeglądy stanu technicznego drogi, bieżące utrzymanie drogi minimalizujące zwiększoną emisję hałasu do środowiska	5	Działania realizowane na bieżąco w okresie 2024-2028
8	DK 28	235+000 – 236+000	10	Realizacja ekranów akustycznych* Realizacja łącznika: ul. Bieszczadzka – ul. Sikorskiego* Realizacja łącznika do S19 – rozbudowa ul. Sikorskiego*	2.031	2024-2028
9	DK 28	227+000 – 228+000	10	Zaprojektowanie i realizacja ekranów akustycznych stanowiących kontynuację działań podjętych w ramach programu ochrony środowiska przed hałasem na lata 2019-2023*	2.456	2024-2028
10	ul. Krakowska	Od DK 28 do ul. Marii Konopnickiej	8	Kontynuacja działań podjętych w ramach programu ochrony środowiska przed hałasem dla woj. podkarpackiego na lata 2019-2023, t.j.: - przeprowadzenie analiz i budowa ekranów akustycznych, na odcinkach gdzie pozwalają na to warunki techniczne i architektoniczne, - działania nieinwestycyjne: dążenie do wyprowadzania ruchu ciężkiego i tranzytu z	338	2024-2028

L.p.	Numer drogi	Odcinek	Wartość $NH_{HA,x}^{SHM}$ (zaokrąglenie do pełnych wartości)	Planowane działanie naprawcze	Koszty realizacji (tys. zł)	Okres realizacji
1	2	3	4	5		
				miasta, uspokojenie ruchu, upowszechnianie komunikacji zbiorowej.		
11	Dotyczy wszystkich pozycji 1-10 niniejszej tabeli			Analiza aktualności miejscowych planów zagospodarowania przestrzennego w trybie art. 32 ustawy o planowaniu i zagospodarowaniu przestrzennym, w zasięgu ponadnormatywnego oddziaływania przedmiotowych odcinków drogowych. Uwzględnienie ustaleń przeglądu przy realizacji późniejszych prac planistycznych.	5	2024-2028
12	Dotyczy wszystkich odcinków dróg na terenie miasta Krosna, objętych realizacją strategicznej mapy hałasu			Uwzględnienie w treści opracowywanych dokumentów planistycznych (opracowań ekofizjograficznych, planów ogólnych, miejscowych planów zagospodarowania przestrzennego) ograniczeń i wymagań odnośnie konieczności stosowania rozwiązań w zakresie ograniczania emisji hałasu, jak też ochrony terenów i obiektów budowlanych.	60	2024-2028
Odpowiedzialny za realizację:		zarządzający/a drogami: 1-9 władze lokalne gminne/powiatowe: 10-12 służby porządkowe/policja: -				
Oznaczenia w tabeli:		*zadania o których mowa w rozdziale 11 strategicznej mapy hałasu dla dróg o ruchu powyżej 3.000.000 pojazdów w skali roku na terenie miasta Krosna oraz w piśmie KSL.6251.3.2023.PK Prezydenta Miasta Krosna z 09.08.2023 r.				